



*Załącznik do Uchwały Nr XXV/156/2026
Rady Gminy Konopnica
z dnia 29 maja 2026 r.*

**GMINNY PROGRAM
OPIEKI
NAD ZABYTKAMI
GMINY KONOPNICA
NA LATA 2026–2029**



Fotografie na stronie tytułowej:

- 1) Karczma w Konopnicy - fot. M. Kurzątkowski, 1957 r., zasób Wojewódzkiego Konserwatora Zabytków w Lublinie
- 2) Dworek w Konopnicy pani Włodkowej- zasób Wojewódzkiego Konserwatora Zabytków w Lublinie
- 3) Dworzec w Motyczu – arch. Muzeum Historii Miasta Lublina
- 4) Dworzec w Motyczu po remoncie – fot. arch. UG Konopnica

WPROWADZENIE

Priorytetowym celem Gminnego Programu Opieki nad Zabytkami Gminy Konopnica jest sprawowanie pieczy nad dziedzictwem kulturowym gminy. Środkiem służącym realizacji tej idei jest wyznaczenie zadań zmierzających do skutecznego wdrożenia procedur wytyczających zakres uprawnień gminy w postępowaniu na rzecz ochrony dziedzictwa kulturowego.

Gminny Program Opieki nad Zabytkami ma charakter dokumentu pomocniczego, mającego wskazywać kierunki działań dotyczących finansowania i koordynowania prac z dziedziny ochrony zabytków oraz upowszechniania i promowania dziedzictwa kulturowego.

Program jest elementem samorządowej polityki strategicznej służącym podejmowaniu działań w celu poprawy stanu zasobów dziedzictwa kulturowego na terenie gminy.

Dokument stanowi kontynuację dotychczasowych działań na rzecz ochrony i opieki nad zabytkami gminy Konopnica wskazanych i realizowanych w ramach Gminnego Programu Opieki nad Zabytkami na lata 2015-2021. Było to pierwsze tego typu opracowanie, w którym w oparciu o przeprowadzoną szczegółową charakterystykę dziedzictwa kulturowego gminy jego waloryzację oraz diagnozę stanu zachowania zdefiniowano dwa strategiczne cele, których spełnieniu służyć miała realizacja szeregu różnorodnych zadań.

Analiza funkcjonowania przedmiotowego Programu w minionych latach wykazała, że zaproponowane cele przyjęto prawidłowo. Zrealizowane w tym czasie działania przyniosły wymierne, pozytywne efekty w postaci podjętych wielu inicjatyw na rzecz ratowania i rewaloryzacji zabytków.

I. PODSTAWA PRAWNA OPRACOWANIA GMINNEGO PROGRAMU OPIEKI NAD ZABYTKAMI

Podstawa prawna do przygotowania i wdrożenia Gminnego Programu Opieki nad Zabytkami zawarta jest w ustawie z dnia 23 lipca 2003 r. o ochronie zabytków i opiece nad zabytkami (Dz. U. z 2024 r. poz. 1292). Zgodnie z jej treścią wójt sporządza gminny program opieki nad zabytkami na okres 4 lat, następnie dokument przyjmuje rada gminy po uzyskaniu opinii wojewódzkiego konserwatora zabytków. Program jest ogłaszany w wojewódzkim dzienniku urzędowym.

Z realizacji Programu Opieki nad Zabytkami wójt sporządza, co 2 lata, sprawozdanie, które przedstawia się radzie gminy.

Gminny Program Opieki nad Zabytkami ma na celu przede wszystkim:

- a) włączenie problemów ochrony zabytków do systemu zadań strategicznych wynikających z koncepcji przestrzennego zagospodarowania kraju,
- b) uwzględnienie uwarunkowań ochrony zabytków, w tym krajobrazu kulturowego i dziedzictwa archeologicznego, łącznie z uwarunkowaniami ochrony przyrody i równowagi ekologicznej,
- c) zahamowanie procesów degradacji zabytków i doprowadzenie do poprawy ich stanu zachowania,
- d) wyeksponowanie poszczególnych zabytków oraz walorów krajobrazu kulturowego,
- e) podejmowanie działań zwiększających atrakcyjność zabytków dla potrzeb społecznych, turystycznych i edukacyjnych oraz wspieranie inicjatyw sprzyjających wzrostowi środków finansowych na opiekę nad

zabytkami,

- f) określenie warunków współpracy z właścicielami zabytków, eliminujących sytuacje konfliktowe związane z wykorzystaniem tych zabytków,
- g) podejmowanie przedsięwzięć umożliwiających tworzenie miejsc pracy związanych z opieką nad zabytkami.

II. UWARUNKOWANIA PRAWNE OCHRONY I OPIEKI NAD ZABYTKAMI

- **Konstytucja Rzeczypospolitej Polskiej z dnia 2 kwietnia 2007 r.**

Konstytucja RP w rozdziale I Rzeczpospolita zawiera art. 5, który stanowi, iż Rzeczpospolita Polska (...) strzeże dziedzictwa narodowego oraz zapewnia ochronę środowiska, kierując się zasadą zrównoważonego rozwoju. Stawianie problematyki ochrony dziedzictwa kulturowego i naturalnego na równi z podstawowymi prawami człowieka oraz suwerennością i niepodzielnością państwa jest wymownym sygnałem wskazującym na powszechne i istotne znaczenie tej problematyki w skali państwa. W ślad za ustawą zasadniczą, kwestie poszanowania dziedzictwa kulturowego i naturalnego znajdują odzwierciedlenie w kolejnych aktach prawnych i dokumentach systemowych.

- **Ustawa z dnia 23 lipca 2003 r. o ochronie zabytków i opiece nad zabytkami (Dz. U. 2024, poz. 1292)**

Zgodnie z zapisami ustawy ochrona zabytków polega w szczególności na podejmowaniu przez organy administracji publicznej działań mających na celu trwałe zachowanie zabytku, kontrolę stanu zachowania, zapobieganie zagrożeniom, a także uwzględnienie zadań ochronnych w zagospodarowaniu przestrzennym oraz przy kształtowaniu środowiska.

Organami ochrony zabytków są:

- minister właściwy do spraw kultury i ochrony dziedzictwa narodowego, w imieniu którego zadania i kompetencje, w tym zakresie wykonuje Generalny Konserwator Zabytków;
- wojewoda, w imieniu którego zadania i kompetencje, w tym zakresie, wykonuje wojewódzki konserwator zabytków.

Ochrona zabytków polega w szczególności na podejmowaniu przez organy administracji publicznej działań mających na celu (art. 4 ustawy):

- zapewnienie warunków prawnych, organizacyjnych, finansowych umożliwiających trwałe zachowanie zabytków oraz ich zagospodarowanie i utrzymanie;
- zapobieganie zagrożeniom mogącym spowodować uszczerbek dla wartości zabytków;
- udaremnianie niszczenia i niewłaściwego korzystania z zabytków;
- przeciwdziałanie kradzieży, zaginięciu lub nielegalnemu wywozowi zabytków za granicę;
- kontroli stanu zachowania i przeznaczenia zabytków;
- uwzględnianie zadań ochronnych w planowaniu przestrzennym oraz przy kształtowaniu środowiska.

Art. 5 ustawy stanowi, iż opieka nad zabytkiem sprawowana przez jego właściciela lub posiadacza polega na:

- zapewnieniu warunków do naukowego badania i dokumentowania zabytku, prowadzenia prac konserwatorskich, restauratorskich i robót budowlanych przy zabytku,

- zabezpieczenia i utrzymania zabytku oraz jego otoczenia w jak najlepszym stanie,
- korzystania z zabytku w sposób zapewniający trwałe zachowanie jego wartości,
- popularyzowania i upowszechniania wiedzy o zabytku oraz jego znaczeniu dla historii i kultury.

Art. 6 ustawy definiuje m.in. podstawowe pojęcia z zakresu ochrony i opieki nad zabytkami oraz przedmiot, zakres, formy i sposób ich ochrony. W myśl przepisu, ochronie i opiece podlegają (bez względu na stan zachowania):

- a) zabytki nieruchome będące w szczególności: krajobrazami kulturowymi, układami urbanistycznymi, ruralistycznymi i zespołami budowlanymi, dziełami architektury i budownictwa, dziełami budownictwa obronnego, obiektami techniki, a zwłaszcza kopalniami, hutami, elektrowniami, innymi zakładami przemysłowymi, cmentarzami, parkami, ogrodami i innymi formami zaprojektowanej zieleni, miejscami upamiętniającymi wydarzenia historyczne bądź działalność wybitnych osobistości lub instytucji;
- b) zabytki ruchome będące w szczególności: dziełami sztuk plastycznych, rzemiosła artystycznego i sztuki użytkowej, kolekcjami stanowiącymi zbiory przedmiotów zgromadzonych i uporządkowanych według koncepcji osób, które tworzyły te kolekcje, numizmatami oraz pamiątkami historycznymi, a zwłaszcza militariami, sztandarami, pieczęciami, odznakami, medalami i orderami, wytworami techniki, a zwłaszcza urządzeniami, środkami transportu oraz maszynami i narzędziami świadczącymi o kulturze materialnej, charakterystycznymi dla dawnych i nowych form gospodarki, dokumentującymi poziom nauki i rozwoju cywilizacyjnego, materiałami bibliotecznymi, o których mowa w art. 5 ustawy z dnia 27 czerwca 1997 r. o bibliotekach, instrumentami muzycznymi, wytworami sztuki ludowej, rękodzieła oraz innymi obiektami etnograficznymi;
- c) zabytki archeologiczne będące w szczególności: pozostałościami terenowymi pradziejowego i historycznego osadnictwa, cmentarzyskami, kurhanami, relikdami działalności gospodarczej, religijnej i artystycznej.

Ustawa w szeregu artykułów definiuje obowiązki właścicieli oraz kompetencje samorządu terytorialnego w zakresie ochrony zabytków i opieki nad zabytkami. Określono obowiązki samorządu w stosunku do obiektów zabytkowych objętych ochroną, stanowiących własność samorządu bądź będących w jego posiadaniu.

Podstawą do sporządzania programów opieki nad zabytkami przez województwa, powiaty i gminy jest ewidencja zabytków. Art. 22 ust. 4 wyznacza wójta (burmistrza, prezydenta miasta) jako organ właściwy do prowadzenia gminnej ewidencji zabytków **w formie zbioru kart adresowych zabytków nieruchomych z terenu gminy**. Zgodnie z ust. 5 tego samego artykułu w gminnej ewidencji zabytków powinny być ujęte:

- zabytki nieruchome wpisane do rejestru;
- inne zabytki nieruchome znajdujące się w wojewódzkiej ewidencji zabytków;
- inne zabytki nieruchome wyznaczone przez wójta w porozumieniu z wojewódzkim konserwatorem zabytków.

Na mocy art. 81 samorządy wszystkich szczebli mogą udzielać dotacji na prace przy zabytkach nie tylko wpisanych do rejestru zabytków, lecz również ujętych w gminnej ewidencji zabytków.

Ustawa wprowadza, także administracyjne kary pieniężne dla właścicieli zabytkowego obiektu wpisanego do rejestru zabytków, który bez pozwolenia wojewódzkiego konserwatora zabytków lub niezgodnie z zakresem lub warunkami określonymi w pozwoleniu konserwatora podejmuje działania przy zabytku lub nie wykonuje zaleceń pokontrolnych konserwatora.

Ponadto, kto wbrew obowiązкови nie wykonuje zaleceń pokontrolnych, o których mowa w art. 40 ust. 1, podlega karze pieniężnej w wysokości od 500 do 50 tys. zł (zasady nakładania administracyjnych kar pieniężnych zawarte są w rozdziale 10a ustawy). Należy także zwrócić uwagę, że szereg szczegółowych ustaleń i rozwiązań w zakresie ochrony i opieki nad zabytkami, określonych jest w aktach wykonawczych do ustawy o ochronie zabytków i opiece nad zabytkami.

W kontekście gminy Konopnica najbardziej istotne jest Rozporządzenie Ministra Kultury i Dziedzictwa Narodowego z dnia 26 maja 2011 r. w sprawie prowadzenia rejestru zabytków, krajowej, wojewódzkiej i gminnej ewidencji zabytków oraz krajowego wykazu zabytków skradzionych lub wywiezionych za granicę niezgodnie z prawem (Dz.U. 2021, poz. 56). Wprowadzone w 2024 roku do gminnej ewidencji zabytków 2 nowe karty adresowe zostały sporządzone o nowe przepisy, zawierającym m.in. historie, opis i określenie wartości zabytku. To w znacznym stopniu zmieniło wcześniej obowiązujące zasady prowadzenia gminnej ewidencji zabytków.

Zgodnie z obecnie obowiązującym rozporządzeniem, wójt gminy w przypadku zabytku nieruchomego innego niż zabytki nieruchome wpisane do rejestru zabytków oraz znajdujące się w wojewódzkiej ewidencji zabytków, włącza kartę adresową tego zabytku do gminnej ewidencji zabytków po uzgodnieniu z wojewódzkim konserwatorem zabytków.

Ponadto wójt ma obowiązek niezwłocznego zawiadomienia właściciela lub posiadacza zabytku albo nieruchomości, która przestała być zabytkiem o zamiarze włączenia karty adresowej zabytku do gminnej ewidencji zabytków, o włączeniu tej karty, o sporządzeniu nowej karty adresowej zabytku, o zamiarze wyłączenia karty adresowej zabytku z gminnej ewidencji zabytków lub o wyłączeniu tej karty. W odniesieniu do zabytku będącego historycznym układem urbanistycznym lub ruralistycznym, historycznym zespołem budowlanym, terenem, na którym znajduje się znaczna ilość zabytków archeologicznych, lub nieruchomością o niuregulowanym stanie prawnym, zawiadomienia o zamiarze włączenia karty adresowej do gminnej ewidencji zabytków, o włączeniu tej karty, o sporządzeniu nowej karty adresowej takiego zabytku, o zamiarze wyłączenia karty adresowej takiego zabytku z gminnej ewidencji zabytków lub o wyłączeniu tej karty dokonuje się w drodze obwieszczenia umieszczonego na stronie podmiotowej Biuletynu Informacji Publicznej.

▪ **Ustawa o samorządzie gminnym (Dz. U. 2025 r. poz. 1153)**

Zgodnie z art. 7 ust. 1 pkt. 9 ustawy o samorządzie gminnym zadaniem własnym gminy jest „zaspokajanie zbiorowych potrzeb wspólnoty (...). W szczególności zadania własne obejmują sprawy (...) kultury, w tym (...) ochrony zabytków i opieki nad zabytkami”.

Ochronę zabytków i opiekę nad zabytkami uwzględnia się przy sporządzaniu i aktualizacji koncepcji przestrzennego zagospodarowania kraju, strategii rozwoju województw, planów zagospodarowania przestrzennego województw, planu zagospodarowania przestrzennego morskich wód wewnętrznych, morza terytorialnego i wyłącznej strefy ekonomicznej, analiz i studiów z zakresu zagospodarowania przestrzennego

powiatu, strategii rozwoju gmin, studiów uwarunkowań i kierunków zagospodarowania przestrzennego gmin oraz miejscowych planów zagospodarowania przestrzennego, a także decyzji o ustaleniu lokalizacji inwestycji celu publicznego, decyzji o warunkach zabudowy, decyzji o zezwoleniu na realizację inwestycji drogowych.

Przepisy dotyczące ochrony zabytków i opieki nad nimi zostały ujęte w wielu aktach prawnych, m.in. w:

- a) ustawie z dnia 7 lipca 1994 r. - Prawo budowlane (Dz. U. z 2024 r. poz. 725 z późn. zm.),
- b) ustawie z dnia 27 marca 2003 r. o planowaniu i zagospodarowaniu przestrzennym (Dz. U. z 2024 r. poz. 1130.),
- c) ustawie z dnia 27 kwietnia 2001 r. Prawo ochrony środowiska (Dz. U. z 2024 r. poz. 54)
- d) ustawie z dnia 21 sierpnia 1997 r. o gospodarce nieruchomościami (Dz. U. z 2024 r. poz. 1145)
- e) ustawie z dnia 24 kwietnia 2003 r. o działalności pożytku publicznego i wolontariacie (Dz. U. z 2024 r. poz. 571),
- f) ustawie z dnia 16 kwietnia 2004 r. o ochronie przyrody (Dz. U. z 2024 r. poz. 1478),
- g) ustawie z dnia 25 października 1991 r. o organizowaniu i prowadzeniu działalności kulturalnej (Dz. U. z 2024 r. poz. 87),
- h) ustawie z dnia 21 listopada 1996 r. o muzeach (Dz. U. z 2022r. poz. 385),
- i) ustawie z dnia 27 czerwca 1997 r. o bibliotekach (Dz. U. z 2022r. poz. 2393),
- j) ustawie z dnia 14 lipca 1983 r. o narodowym zasobie archiwalnym i archiwach (Dz. U. z 2020 r. poz. 164).

Dodatkowymi aktami prawnymi opisującymi szczegóły postępowań w sprawach związanych z zabytkami są:

- a) Rozporządzenie Ministra Kultury i Dziedzictwa Narodowego z dnia 2 sierpnia 2018 r. w sprawie prowadzenia prac konserwatorskich, prac restauratorskich i badań konserwatorskich przy zabytku wpisanym do rejestru zabytków albo na Listę Skarbów Dziedzictwa oraz robót budowlanych, badań architektonicznych i innych działań przy zabytku wpisanym do rejestru zabytków, a także badań archeologicznych i poszukiwań zabytków (Dz. U. z 2021 r. poz.56),
- b) Rozporządzenie Ministra Kultury i Dziedzictwa Narodowego z dnia 16 sierpnia 2017 r. w sprawie dotacji celowej na prace konserwatorskie lub restauratorskie przy zabytku wpisanym na Listę Skarbów Dziedzictwa oraz prace konserwatorskie, restauratorskie i roboty budowlane przy zabytku wpisanym do rejestru zabytków (Dz. U. z 2025 r. poz. 1380),
- c) Rozporządzenie Ministra Kultury z dnia 12 maja 2004 r. w sprawie odznaki „Za opiekę nad zabytkami” (Dz. U. z 2004 r. nr 124, poz. 1304, ze zm.), które określa tryb składania wniosków o przyznanie odznaki, wzór i wymiary tej odznaki oraz sposób jej wręczania i noszenia,
- d) Rozporządzenie Ministra Kultury z dnia 25 sierpnia 2004 r. w sprawie organizacji i sposobu ochrony zabytków na wypadek konfliktu zbrojnego i sytuacji kryzysowych (Dz. U. z 2004 r. nr 212, poz. 2153),
- e) Rozporządzenie Ministra Kultury z dnia 9 lutego 2004 r. w sprawie wzoru znaku informacyjnego umieszczanego na zabytkach nieruchomych wpisanych do rejestru zabytków (Dz. U. z 2004 r. nr 30, poz. 259),
- f) Rozporządzenie Ministra Kultury z dnia 1 kwietnia 2004 r. w sprawie nagród za odkrycie lub

znalezienie zabytków archeologicznych (Dz. U. z 2004 r. nr 71, poz. 650),

- g) Rozporządzenie Ministra Kultury i Dziedzictwa Narodowego z dnia 26 maja 2011 r. w sprawie prowadzenia rejestru zabytków, krajowej, wojewódzkiej i gminnej ewidencji zabytków oraz krajowego wykazu zabytków skradzionych lub wywiezionych za granicę niezgodnie z prawem (Dz. U. Nr 113, poz. 661).

Głównym celem Programu jest stworzenie warunków dla zapewnienia aktywnej ochrony i opieki nad zabytkami poprzez optymalizację systemu ochrony dziedzictwa kulturowego, wsparcie działań w zakresie opieki nad zabytkami i budowanie świadomości społecznej wartości dziedzictwa kulturowego.

Cel ten ma być realizowany za pomocą następujących zadań:

- 1) szkolenia dla pracowników jednostek samorządu terytorialnego i pracowników służb konserwatorskich m.in. w zakresie zarządzania dziedzictwem kulturowym,
- 2) powołania Centrum Architektury Drewnianej, którego podstawowym celem będzie dostarczanie wiedzy dotyczącej zasad konserwacji zabytków drewnianych,
- 3) podniesienia bezpieczeństwa zabytków poprzez współpracę z właściwymi służbami takimi, jak policja, straż pożarna,
- 4) uchwalenia programu dotacyjnego dla organizacji pozarządowych w zakresie popularyzowania i upowszechniania wiedzy o dziedzictwie kulturowym, budowania świadomości lokalnej, a także włączania społeczeństwa w opiekę nad zasobem dziedzictwa kulturowego.

▪ **Krajowy Program Ochrony Zabytków i Opieki nad Zabytkami na lata 2023-2026 (Monitor Polski z 2023, poz. 1470)**

W Krajowym Programie dokonano diagnozy stanu ochrony zabytków w Polsce w trzech podstawowych obszarach:

- 1) organizacji i zadań organów ochrony zabytków w Polsce,
- 2) stanu zachowania zabytków w Polsce, w tym roli i znaczenia form ochrony zabytków oraz systemów informacji o zabytkach,
- 3) komunikacji, partycypacji, porozumienia i współpracy w obszarze ochrony zabytków w Polsce.

Głównym celem Krajowego Programu jest zwiększenie odporności zasobu zabytkowego w Polsce. Do realizacji tego celu opracowano trzy cele szczegółowe dotyczące:

- weryfikacji wybranego zasobu zabytków i wzmocnienia narzędzi ochrony dziedzictwa o wyjątkowej wartości;
- wzmocnienia potencjału organizacyjnego systemu ochrony zabytków;
- roli zabytków w zrównoważonym rozwoju (edukacja i partycypacja).

Do realizacji wszystkich celów i zadań wymienionych w Krajowym Programie opracowano szczegółowy harmonogram wraz z planem finansowym.

Dokument jest uzupełniony o projekt systemu wdrażania, monitoringu i ewaluacji oraz analizę ryzyka.

Rozwiązaniem porządkującym zagadnienia przedstawione w „KPOZiOnZ 2023-26” są kierunki działań,

wskazujące na konkretne zadania priorytetowe w obszarze ochrony zabytków, przyjęte do realizacji do 2026 r. Są to:

- podnoszenie wiedzy o wybranych grupach zasobu zabytkowego kraju;
- ochrona i zarządzanie zabytkami o wyjątkowej wartości;
- realizacja międzynarodowych zobowiązań;
- cyfryzacja procesów administracyjnych;
- wzmacnianie zastosowania nowych technologii w ochronie zabytków;
- reforma finansowania ochrony zabytków i opieki nad zabytkami;
- wzmacnianie narzędzi ochrony zabytków wobec zmian klimatycznych;
- edukacja – podnoszenie świadomości społecznej wartości dziedzictwa kulturowego.

▪ **Strategia Rozwoju Województwa Lubelskiego na lata 2014–2020**
(z perspektywą do 2030 r.)

Strategia Rozwoju Województwa Lubelskiego na lata 2014–2020 (z perspektywą do 2030 r.) to dokument mający długofalowy charakter, wyznaczający kierunki rozwoju województwa lubelskiego do 2030 roku, w którym jako jeden z priorytetów wskazano ochronę i pomnażanie dóbr dziedzictwa kulturowego oraz jego wykorzystanie dla harmonijnego rozwoju społecznego. W zapisach poświęconych ochronie dziedzictwa kulturowego podkreślona została potrzeba ochrony krajobrazu kulturowego głównych ośrodków turystycznych. Zwrócono uwagę na potencjał Lubelszczyzny, jakim niewątpliwie jest wielokulturowość. Wskazana również została potrzeba umacniania publicznego charakteru zadań samorządów w dziedzinie kultury i dziedzictwa kulturowego, w tym szczególnie zapewnienie systemowych warunków ich finansowania. Podkreślono konieczność wykorzystywania dziedzictwa kulturowego regionu jako elementu wzbogacenia rynku pracy, a także stworzenia sprawnego systemu finansowania rewaloryzacji zabytków.

▪ **Plan Zagospodarowania Przestrzennego Województwa Lubelskiego**

Plan Zagospodarowania Przestrzennego Województwa Lubelskiego, jako cele strategiczne zagospodarowania przestrzennego wskazuje:

- 1) poprawę jakości środowiska kulturowego poprzez ochronę wartości regionalnych,
- 2) rewaloryzację zasobów zabytkowych,
- 3) kształtowanie rozwoju w ciągłości (kontynuacji) historycznej i kulturowej,
- 4) porządkowanie struktury przestrzennej celem optymalizacji intensywności zabudowy i poprawy estetyki krajobrazu województwa.

Jako jeden z głównych celów dokumentu wskazano ochronę i pomnażanie dziedzictwa kulturowego oraz jego wykorzystanie dla harmonijnego rozwoju społecznego i gospodarczego. Według założeń cel ten ma być realizowany poprzez:

- a) umacnianie publicznego charakteru zadań samorządów w dziedzinie kultury i dziedzictwa kulturowego, w tym szczególne zapewnienie systemowych warunków ich finansowania,
- b) tworzenie warunków ochrony i promowania dziedzictwa kulturowego regionu jako miejsca spotkań trzech różnych kultur: łacińskiej, prawosławnej i żydowskiej,
- c) tworzenie warunków powszechnej dostępności dóbr kultury niezależnie od środowiska społecznego i miejsca zamieszkania.

Za priorytety i najważniejsze kierunki działań w zakresie ochrony obiektów dziedzictwa kulturowego

w województwie uznano:

- 1) prowadzenie ochrony konserwatorskiej poprzez konserwację będącą działaniem zmierzającym do permanentnego utrzymania zabytków w stanie gwarantującym zachowanie ich wartości, rewaloryzację i adaptację do nowych funkcji oraz „kontynuację” czyli tworzenie współczesnego otoczenia zabytków w nawiązaniu do tradycji,
- 2) kształtowanie harmonijnego krajobrazu kulturowego,
- 3) tradycję i tożsamość kulturową – utrzymanie ciągłości tradycji i tożsamości ludności z miejscem zamieszkania,
- 4) rozwój aktywności kulturalnej.

III . UWARUNKOWANIA WEWNĘTRZNE OCHRONY DZIEDZICTWA KULTUROWEGO

1. Strategia Rozwoju Gminy Konopnica do roku 2030

Przyjęta Uchwałą Rady Gminy Nr XLV/268/2022 z dnia 19 grudnia 2022 r. Strategia Rozwoju Gminy Konopnica jest podstawowym dokumentem planistycznym określającym kierunki rozwoju gminy w kolejnych latach. Obejmuje strategiczne obszary rozwojowe oraz cele podstawowe i szczegółowe wyznaczone w oparciu o przyjęte założenia.

Jako jeden z kluczowych obszarów w rozwoju gminy Strategia wskazuje sferę dziedzictwa kulturowo-przyrodniczego. Dokument zakłada wzrost rozpoznawalności marki lokalnej gminy Konopnica w nowatorski sposób eksponującej zalety regionu, lokalne produkty, walory przyrodnicze oraz historyczne, przy jednoczesnej rewitalizacji przestrzeni gminy oraz odnowieniu obiektów o wartości historycznej.

2. Program Rewitalizacji Gminy Konopnica

W wyniku podjętych szeroko zakrojonych działań rewitalizacyjnych przywrócono dawną świetność zabytkowemu budynkowi dworca w Motyczu, jak również uporządkowano jego otoczenie.

Rewitalizacja zabytkowego budynku Dworca PKP w Motyczu oficjalnie oddanego do użytku w 2021 roku zainicjowała szereg wydarzeń kulturalno-marketingowych organizowanych w jego obrębie. Gmina czyniła także (dotychczas bezowocne) starania o przejęcie budynków otaczających dworzec, jednak odstąpiono od tego zamiaru z powodu braku decyzyjności w tym zakresie ze strony PKP.

Kolejnym obiektem stanowiącym cel działań rewitalizacyjnych jest dawne grodzisko wczesnośredniowieczne w Motyczu, postrzegane przez władze gminy, jako potencjalnie ważne centrum aktywności, wzbudzające zainteresowanie turystów. Gmina stworzyła wizualizację zrewitalizowanego terenu grodziska, realizacja inwestycji ma polegać na zagospodarowaniu terenu oraz stworzeniu infrastruktury turystycznej i kulturalnej w celu edukacyjnym oraz rekreacyjnym. Intencją nadrzędną jest przybliżenie mieszkańcom oraz turystom historii miejsca, jak również technik budownictwa, kultury rolnej oraz realiów życia wczesnośredniowiecznego.

3. Studium Uwarunkowań i Kierunków Zagospodarowania Przestrzennego Gminy Konopnica

(jako akt ważne do dnia 30 czerwca 2026 r. , następnie zastąpi go plan ogólny)

Studium zostało przyjęte uchwałą Rady Gminy Konopnica Nr XLVI/252/2010 z dnia 30 września 2014 r. Określa politykę przestrzenną gminy w tym lokalne zasady zagospodarowania przestrzennego. W zakresie ochrony dziedzictwa kulturowego i zabytków dokument ten, w odniesieniu do środowiska kulturowego przewiduje następujące, generalne kierunki działań o charakterze ochronnym:

- a) ochrona, konserwacja, rewaloryzacja i rewitalizacja historycznej substancji i struktury zabytkowej, w tym rehabilitacja zasobów mieszkaniowych;
- b) rewaloryzacja najcenniejszych założeń kompozycyjnych i krajobrazowych;
- c) ochrona zabytkowych założeń sakralnych świadczących o przenikaniu się kultur wschodu i zachodu;
- d) ochrona najcenniejszych obszarów archeologicznych;
- e) ochrona krajobrazu kulturowego przez, między innymi, powołanie nowych form krajobrazu kulturowego, takich jak parki kulturowe i strefy ochrony konserwatorskiej.

IV. CHARAKTERYSTYKA ZASOBÓW ORAZ ANALIZA STANU DZIEDZICTWA I KRAJOBRAZU KULTUROWEGO GMINY KONOPNICA

1. Rys historyczny

Osadnictwo ludzkie na terenie obecnej gminy Konopnica sięga paleolitu. Pierwsze stałe osady słowiańskie na tym obszarze pojawiły się między VI a X w. n.e. Z tego czasu z terenu gminy znane są zarówno osady o charakterze wiejskim, jak i grodzisko w Motyczu. Przebiegał wówczas tędy główny szlak handlowy z Wielkopolski na Ruś. Motycz pełnił wiodącą rolę w stosunku do innych miejscowości aż do XIV w. Świadczy o tym także fakt, iż Motycz był jedną z pierwszych wsi w okolicy przeniesionych na prawo niemieckie przez Władysława Łokietka w 1317 roku.

Od połowy XV w. wzrasta rola wsi Konopnica. Pierwsza znana wzmianka o tej miejscowości pochodzi z 1342 r. Wówczas na mocy dokumentu królewskiego wystawionego przez Kazimierza Wielkiego, Konopnica jako wieś królewska została przekazana wójtowi lubelskiemu. Już wtedy wójt posługiwał się pieczęcią z "półkoźłem", do której nawiązuje dzisiejszy herb.

W połowie lat siedemdziesiątych XIV wieku doszło do sporu między ówczesnym starostą lubelskim Piotrem ze Szczekocin, a wójtem. W jego wyniku wieś Konopnica wróciła do majątku królewskiego. W 1386 roku Władysław Jagiełło nadał Konopnicę ówczesnemu staroście lubelskiemu, Włodkowi z Charbinowic Jego syn, Piotr sprzedał wieś za 600 grzywien mieszczanom lubelskim. Kazimierz IV Jagiellończyk w 1453 wyraził zgodę na sprzedaż sołtystwa w Konopnicy przez Jana Pieczenia, wójta lubelskiego, na rzecz lubelskiego szpitala Św. Ducha.

Zapewne to Włodko z Charbinowic lub jego syn Piotr, ufundował w Konopnicy parafię i pierwszy kościół, wzmiankowany w 1400 roku. Działanie takie świadczy o coraz silniejszej roli wsi w okolicy, jako lokalnego centrum. Parafia konopnicka zapewne od początku objęła oprócz samej Konopnicy także Radawiec i Uniszowice. Późniejsze dokumenty z 1428 świadczą o istnieniu drewnianej świątyni pod wezwaniem św. Katarzyny. Szkoła parafialna notowana jest od 1453 roku.

Najstarszymi wsiami na terenie gminy, o pochodzeniu wczesnośredniowiecznym, są: Motycz, Konopnica, Radawiec, Uniszowice i Zemborzyce. Miejscowości Radawczyk i Sporniak pochodzą prawdopodobnie z końca XVIII w. Inne wsie powstały w wyniku wydzielania nowych majątków ze starych wsi w XIX w. Nazwy niektórych wsi wywodzą się od imion dzieci właścicieli dóbr ziemskich. Uposażali oni swe

potomstwo folwarkami, stąd nazwy: Pawlin, Marynin, Stasin, czy Tereszyn, a także Węglin – od rodziny Węglińskich. W XV wieku wieś Konopnica obejmowała znacznie większy obszar niż obecnie. Od wschodu graniczyła z polami miasta Lublina, i Czechowem, od południa z Zemborzycami, od zachodu z Radawcem i Motyczem, zaś od północy z Uniszowicami i Sławinem. Dziś wschodnia część dawnej Konopnicy – w tym Węglin i Lipniak, znajduje się w granicach administracyjnych Lublina.

Wojny i najazdy drugiej połowy XVII wieku i pierwszej XVIII przynoszą spustoszenie. Po wojnach kozackich i szwedzkich miasto sprzedało Konopnicę Janowi z Targowiska Gałęzowskiemu, staroście wąwolnickiemu, pierwszemu prywatnemu właścicielowi. Od 1691 roku dobra stanowiły własność Adama Siekierzyńskiego i aż do 1798 roku pozostawały w rękach rodziny Siekierzyńskich, kiedy to zostały podzielone.

W wyniku trzeciego rozbioru Polski, do którego doszło w 1795 roku, Konopnica znalazła się na obszarze zaboru austriackiego. W roku 1809 wieś została włączona do Księstwa Warszawskiego.

W 1815 znalazła się w Królestwie Kongresowym w zaborze rosyjskim.

Od końca XIV wieku istotnym miejscem ogniskującym aktywność mieszkańców Konopnicy i sąsiednich wsi był kościół parafialny. Pierwotny kościół stał na wyniesieniu nad doliną potoku płynącego przez wieś, po jego wschodniej stronie. Drewniany kościół zastąpiono murem, wzniesionym po 1650 roku, konsekrowanym w 1667 roku. W końcu XVIII wieku zbudowano obok kościoła murem dzwonnice, zachowaną do dziś w ruinie.

Istniejący obecnie kościół p.w. Wniebowzięcia NMP powstał na początku XX wieku. Budynek ten wymurowano w 1905 roku z inicjatywy ks. Jana Kureczki, ówczesnego proboszcza. Konsekracji dokonał biskup Franciszek Jaczewski 24 czerwca 1906 roku. Około 1906 roku wybudowano także użytkowaną do dziś plebanie, zaś około 1910 – murem stajnię z oborą i spichlerzem.

W czasie II wojny światowej, od września 1939 do lipca 1944 gmina znajdowała się pod okupacją niemiecką jako część Generalnego Gubernatorstwa.

Okupacja niemiecka przyniosła wiele cierpień mieszkańcom obecnej gminy Konopnica, którzy nie potrafili pogodzić się z utratą niepodległości przez Polskę i walczyli o wolność ojczyzny wszelkimi możliwymi sposobami. Przynosiło to jednak odwety ze strony niemieckiego okupanta, co poświadczają groby zabitych w Tereszynie i Radawcu Dużym, a także na cmentarzu w Motyczu. Na terenie gminy działały jednostki wszystkich formacji zbrojnych Polski Podziemnej. Do szczególnie zasłużonych należał pochodzący z Motycza Stanisław Łukasik ps. Ryś, dowódca oddziału AK, twórca i wykładowca szkoły podchorążych. Był organizatorem wielu brawurowych akcji, wraz ze swoim oddziałem uczestniczył w Akcji Burza. Zdradzony podczas próby ucieczki na zachód, został osądzony i stracony 07.03.1949 r. wraz z m.in. Hieronimem Dekutowskim. W 1994 r. zrehabilitowany.

W nocy z 22 na 23 lipca 1944 roku Lublin i jego okolice zostały „wyzwolone” przez Armię Czerwoną.

Po zakończeniu wojny gmina Konopnica przez lata rozwijała swój naturalny potencjał rolniczy. W latach dziewięćdziesiątych zaczęła powoli ten charakter tracić, stała się za to bardzo atrakcyjnym miejscem do osiedlania się i prowadzenia działalności gospodarczej dla mieszkańców Lublina.

W ostatniej ćwierci XX wieku północno-wschodnia część gminy została włączona w granice administracyjne Lublina.

2 Zabytki objęte prawnymi formami ochrony

Zasób zabytkowy zachowany na terenie gminy Konopnica jest niestety stosunkowo skromny, co jest wynikiem różnorodnych uwarunkowań historii tego obszaru. Na terenie gminy znajduje się zaledwie jeden zabytek architektury sakralnej (kościół w Konopnicy z 1905 roku) oraz relikty starego kościoła konopnickiego z

drugiej ćwierci XVII wieku. Mimo długiej historii Konopnicy i innych wsi z terenu gminy najstarszym zachowanym zabytkiem architektury jest murowana dzwonnica w Konopnicy, pochodząca z końca XVIII wieku.

Największą grupę zabytkowych założeń przestrzennych stanowią dawne zespoły dworsko-parkowe: w Motyczu, Radawcu i Konopnicy, z których tylko w Motyczu zachował się budynek dworu. W pozostałych przypadkach widoczne w krajobrazie są tylko zespoły historycznej zieleni komponowanej.

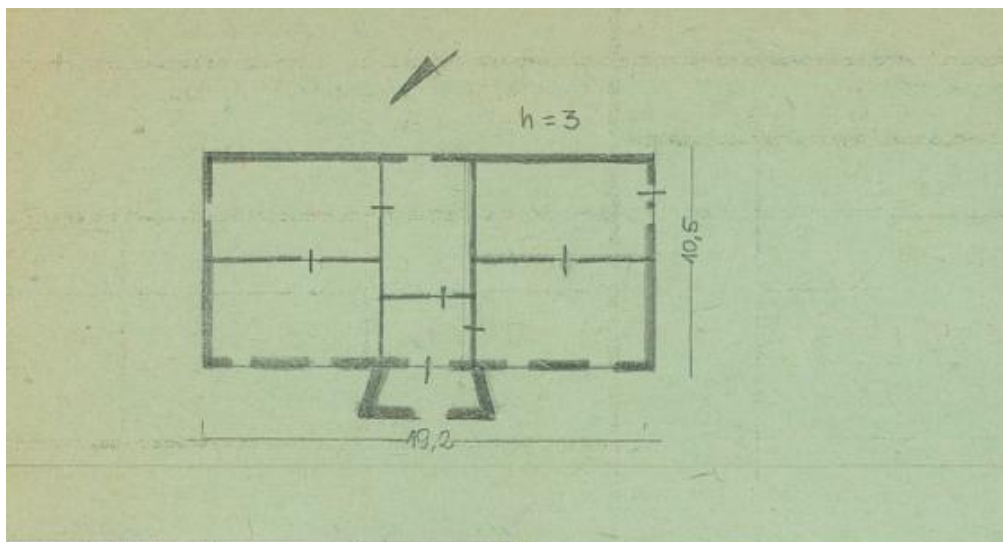
W ciągu ostatnich dekad XX wieku z krajobrazu gminy niemal zupełnie zniknęły zachowane jeszcze wówczas przykłady budownictwa tradycyjnego, drewnianego.

KONOPNICA 129		CHALUPA		WKLADKA NR 1	
2. Widok od pd.-wsch.		3. Widok od pn.-zach.		4. Narożnik pn.-zach.	
5. Panew dawnej furtki biegunowej wkładkę założył: P. Sygowski 1983r.		neg./1981r./PKZ 0/Lublin			

				LUBELSKIE 4126	
1. Obiekt CHALUPA		2. Czas powstania 2. dziesięciolecie XX w.		3. Miejscowość ZEMBORZYCE PODLEŚNE /KOL.VI/	
11. Zdjęcia, plan sytuacyjny, rzuty		4. Adres nr hipoteczny Zemborzyce Podleśne 111		5. Przynależność administracyjna województwo lubelskie gmina Konopnica powiat LUBELSKI	
				6. Poprzednie nazwy miejscowości	
				7. Przynależność administracyjna grodz. L.VI.190 województwo lubelskie powiat lubelski	
autor zdjęć mgr P. Sygowski, IX/1980 r. data wykonania miejsce przechowywania negatywów		8. Właściciel i jego adres: [REDACTED]		9. Użytkownik i jego adres: budynek nieużytkowany Zemborzyce Podleśne 111 20-056 Zemborzyce	
		10. Rejestr zabytków		Nr _____ data _____	

Karty ewidencyjne zabytków już nieistniejących – fot. z 1981 r. (źródło: zabytek.pl)

Należy wspomnieć także o nieistniejącym już budynku karczmy w Konopnicy oraz dworku p. Włodkowej w Konopnicy, których rozbiórka stanowi znaczącą stratę dla gminy, ponieważ obiekty te były ważnym elementem lokalnego dziedzictwa kulturowego i historycznego.



Fot. Karczma w Konopnicy – zasób Wojewódzkiego Konserwatora Zabytków w Lublinie



Fotografia z 1944 r. – zdjęcie lotnicze, źródło: fotopolska.eu



Fotografia- Karczma w Konopnicy , fot. M. Kurzątkowski, 1957, źródło: zasób Wojewódzkiego Konserwatora Zabytków w Lublinie

Tabela 1. Zabytki wpisane do rejestru zabytków województwa lubelskiego

Lp.	Miejscowość	Obiekt	Nr rejestru
1	Motycz	Zespół dworsko – parkowy Dwór z otaczającym drzewostanem oraz z obszarem dawnego sadu i teren w granicach zewn. obsadzeń dawnego parku – na działce wskazanej w decyzji., wg zał. mapy	A/958 – rejestr zabytków nieruchomości woj. lubelskiego
2	Motycz	Grodzisko wczesnośredniowieczne w granicach działki nr 1096 wskazanej w decyzji z dnia 15 kwietnia 1997r.	C/17 - rejestr zabytków archeologicznych woj. lubelskiego

Tabela 2. Zabytki ujęte w wojewódzkiej ewidencji zabytków

Lp.	Miejscowość	Obiekt
1	Konopnica	Kościół parafialny p.w. Wniebowzięcia NMP wraz z ogrodzeniem

2	Konopnica	Stara plebania
3	Konopnica	Park dworski
4	Tereszyn	Obelisk na miejscu kaźni, cmentarz 1939 - 1944
5	Tereszyn	Cmentarz pomordowanych
6	Kozubszczyzna	Zespół dworca kolejowego
7	Motycz	Organistówka w zespole kościoła pw. Matki Bożej Anielskiej
8	Motycz	Cmentarz parafialny
9	Radawiec Duży	Park dworski
10	Radawiec Duży	Mogiła zbiorowa ludności Radawca

Tabela 3. Wykaz stanowisk archeologicznych

1	78-80/14-1	Stanowisko archeologiczne	Konopnica	śląd osadniczy z wczesnego średniowiecza
2	78-80/15-2	stanowisko archeologiczne	Konopnica	osada z wczesnego średniowiecza
3	78-80/16-3	stanowisko archeologiczne	Konopnica	osada z wczesnego średniowiecza
4	78-80/17-4	stanowisko archeologiczne	Konopnica	osada z wczesnego średniowiecza
5	78-80/29-2	stanowisko archeologiczne	Konopnica	osada z wczesnego średniowiecza
6	78-80/30-3	stanowisko archeologiczne	Konopnica	śląd osadniczy z okresu pradziejowego, osada z wczesnego średniowiecza
7	78-80/31-4	stanowisko archeologiczne	Konopnica	śląd osadniczy z wczesnego średniowiecza
8	78-80/32-5	stanowisko archeologiczne	Konopnica	osada z wczesnego średniowiecza
9	78-80/33-6	stanowisko archeologiczne	Konopnica	śląd osadniczy z wczesnego średniowiecza
10	78-80/45-8	stanowisko archeologiczne	Konopnica	śląd osadniczy z okresu pradziejowego i wczesnego średniowiecza
11	77-80/18-1	stanowisko archeologiczne	Konopnica	osada pradziejowa
12	78-80/25-29	stanowisko archeologiczne	Kozubszczyzna	śląd osadniczy z okresu pradziejowego

Gminny Program Opieki nad Zabytkami na lata 2026-2029

13	78-80/26-1	stanowisko archeologiczne	Kozubszczyzna	śląd osadniczy z okresu pradziejowego
14	78-80/27-2	stanowisko archeologiczne	Kozubszczyzna	śląd osadniczy z okresu pradziejowego, osada z wczesnego średniowiecza
15	78-80/28-1	stanowisko archeologiczne	Kozubszczyzna	śląd osadniczy z okresu pradziejowego i wczesnego średniowiecza
16	78-80/34-7	stanowisko archeologiczne	Kozubszczyzna	osada pradziejowa, osada z wczesnego średniowiecza
17	78-80/44-3	stanowisko archeologiczne	Kozubszczyzna	śląd osadniczy z wczesnego średniowiecza i z okresu nowożytnego
18	78-80/47-4	stanowisko archeologiczne	Kozubszczyzna	osada pradziejowa
19	77-80/19-2	stanowisko archeologiczne	Lipniak	śląd osadniczy z okresu pradziejowego
20	78-80/46-9	stanowisko archeologiczne	Marynin	śląd osadniczy z okresu pradziejowego, osada nowożytna
21	78-80/1-1	stanowisko archeologiczne	Motycz	osada pradziejowa
22	78-80/19-23	stanowisko archeologiczne	Motycz	śląd osadniczy z okresu pradziejowego
23	78-80/20-24	stanowisko archeologiczne	Motycz	śląd osadniczy z wczesnego średniowiecza
24	78-80/24-28	stanowisko archeologiczne	Motycz	śląd osadniczy z okresu pradziejowego
25	77-80/77-6	stanowisko archeologiczne	Motycz	śląd osadniczy z okresu pradziejowego
26	77-80/94-1	stanowisko archeologiczne	Motycz	śląd osadniczy z okresu pradziejowego

Gminny Program Opieki nad Zabytkami na lata 2026-2029

27	77-80/103-18	stanowisko archeologiczne	Motycz	ślad osadniczy z wczesnego średniowiecza
28	78-80/2-1a	stanowisko archeologiczne	Motycz	osada pradziejowa, ślad osadniczy z wczesnego średniowiecza
29	78-80/18-22	stanowisko archeologiczne	Motycz	ślad osadniczy z wczesnego średniowiecza
30	78-80/21-25	stanowisko archeologiczne	Motycz	ślad osadniczy z okresu pradziejowego i z wczesnego średniowiecza
31	78-80/22-26	stanowisko archeologiczne	Motycz	ślad osadniczy z okresu pradziejowego, osada z wczesnego średniowiecza
32	78-80/23-27	stanowisko archeologiczne	Motycz	osada z ówczesnego średniowiecza
33	78-80/42-30	stanowisko archeologiczne	Motycz	ślad osadniczy z okresu pradziejowego i z wczesnego średniowiecza
34	78-80/43-31	stanowisko archeologiczne	Motycz	osada pradziejowa
35	77-80/1-2	stanowisko archeologiczne	Motycz	grodzisko z okresu wczesnego średniowiecza
36	77-79/5-8	stanowisko archeologiczne	Motycz	osada pradziejowa
37	77-79/49-4	stanowisko archeologiczne	Motycz	ślad osadniczy z okresu pradziejowego, osada z wczesnego średniowiecza
38	77-80/78-7	stanowisko archeologiczne	Motycz	ślad osadniczy z okresu pradziejowego, osada z wczesnego średniowiecza
39	77-80/79-8	stanowisko archeologiczne	Motycz	ślad osadniczy z okresu pradziejowego
40	77-80/80-9	stanowisko archeologiczne	Motycz	osada pradziejowa, osada z wczesnego średniowiecza

Gminny Program Opieki nad Zabytkami na lata 2026-2029

41	77-80/81-10	stanowisko archeologiczne	Motycz	śląd osadniczy z okresu pradziejowego, osada z wczesnego średniowiecza
42	77-80/82-11	stanowisko archeologiczne	Motycz	osada pradziejowa
43	77-80/83-12	stanowisko archeologiczne	Motycz	śląd osadniczy z wczesnego średniowiecza
44	77-80/95-2	stanowisko archeologiczne	Motycz	osada pradziejowa i z wczesnego średniowiecza
45	77-80/96-3	stanowisko archeologiczne	Motycz	śląd osadniczy z okresu pradziejowego, osada z wczesnego średniowiecza
46	77-80/97-4	stanowisko archeologiczne	Motycz	śląd osadniczy z okresu pradziejowego
47	77-80/98-5	stanowisko archeologiczne	Motycz	osada pradziejowa, śląd osadniczy z wczesnego średniowiecza
48	77-80/99-14	stanowisko archeologiczne	Motycz	osada pradziejowa, osada z wczesnego średniowiecza
49	77-80/100-15	stanowisko archeologiczne	Motycz	śląd osadniczy z okresu pradziejowego, osada z wczesnego średniowiecza
50	77-80/101-16	stanowisko archeologiczne	Motycz	osada pradziejowa
51	77-80/102-17	stanowisko archeologiczne	Motycz	śląd osadniczy z okresu pradziejowego i z wczesnego średniowiecza
52	77-80/104-19	stanowisko archeologiczne	Motycz	śląd osadniczy z okresu pradziejowego
53	77-80/105-20	stanowisko archeologiczne	Motycz	śląd osadniczy z okresu pradziejowego

Gminny Program Opieki nad Zabytkami na lata 2026-2029

54	77-80/106-21	stanowisko archeologiczne	Motycz	śląd osadniczy z okresu pradziejowego, śląd osadniczy z wczesnego średniowiecza
55	77-80/107-32	stanowisko archeologiczne	Motycz	osada średniowieczna
56	77-80/108-33	stanowisko archeologiczne	Motycz	osada z wczesnego średniowiecza
57	77-80/109-34	stanowisko archeologiczne	Motycz	osada średniowieczna
58	78-79/2-35	stanowisko archeologiczne	Motycz	śląd osadniczy z okresu pradziejowego
59	77-80/118-35	stanowisko archeologiczne	Motycz	śląd osadniczy z okresu pradziejowego, osada z wczesnego średniowiecza, osada nowożytna
60	77-80/119-36	stanowisko archeologiczne	Motycz	śląd osadniczy z okresu pradziejowego, osada nowożytna
61	77-79/3-6	stanowisko archeologiczne	Motycz	śląd osadniczy z okresu pradziejowego
62	77-79/4-7	stanowisko archeologiczne	Motycz	śląd osadniczy z okresu pradziejowego
63	77-80/1-2	stanowisko archeologiczne	Motycz	osada przyrodowa z wczesnego średniowiecza
64	77-80/75-4	stanowisko archeologiczne	Motycz	osada pradziejowa, osada z wczesnego średniowiecza, osada nowożytna
65	77-80/74-3	stanowisko archeologiczne	Motycz	osada pradziejowa, osada nowożytna
66	77-79/61-9	stanowisko archeologiczne	Motycz Józefin	śląd osadniczy z okresu pradziejowego
67	77-80/88-3	stanowisko archeologiczne	Motycz Józefin	śląd osadniczy z okresu pradziejowego
68	77-79/6-1	stanowisko archeologiczne	Motycz Józefin	osada pradziejowa

Gminny Program Opieki nad Zabytkami na lata 2026-2029

69	77-79/51-6	stanowisko archeologiczne	Motycz Leśny	śląd osadniczy z okresu pradziejowego i z wczesnego średniowiecza
70	77-79/46-1	stanowisko archeologiczne	Motycz Leśny	osada pradziejowa
71	77-79/47-2	stanowisko archeologiczne	Motycz Leśny	osada pradziejowa, śląd osadniczy z wczesnego średniowiecza
72	77-79/48-3	stanowisko archeologiczne	Motycz Leśny	osada pradziejowa, osada z wczesnego średniowiecza
73	77-79/52-7	stanowisko archeologiczne	Motycz Leśny	śląd osadniczy z okresu pradziejowego
74	78-79/45-3	stanowisko archeologiczne	Pawlin	osada nowożytna
75	78-79/46-4	stanowisko archeologiczne	Pawlin	śląd osadniczy z okresu pradziejowego i z wczesnego średniowiecza, osada nowożytna
76	78-79/47-5	stanowisko archeologiczne	Pawlin	śląd osadniczy z wczesnego średniowiecza, osada nowożytna
77	78-79/48-6	stanowisko archeologiczne	Pawlin	śląd osadniczy z okresu pradziejowego i z wczesnego średniowiecza, osada nowożytna
78	78-79/49-7	stanowisko archeologiczne	Pawlin	śląd osadniczy z okresu pradziejowego, osada z wczesnego średniowiecza, osada nowożytna
79	78-79/50-8	stanowisko archeologiczne	Pawlin	osada pradziejowa, śląd osadniczy z wczesnego średniowiecza, osada nowożytna
80	78-79/51-9	stanowisko archeologiczne	Pawlin	śląd osadniczy z wczesnego średniowiecza,
81	78-79/52-12	stanowisko archeologiczne	Pawlin	osada pradziejowa, osada nowożytna

Gminny Program Opieki nad Zabytkami na lata 2026-2029

82	78-80/37-3	stanowisko archeologiczne	Pawlin	śląd osadniczy z okresu pradziejowego, osada z wczesnego średniowiecza
83	78-80/38-4	stanowisko archeologiczne	Pawlin	śląd osadniczy z okresu pradziejowego i z wczesnego średniowiecza
84	78-79/44-2	stanowisko archeologiczne	Pawlin	osada nowożytna
85	78-79/3-1	stanowisko archeologiczne	Pawlin	osada pradziejowa
86	79-80/43-1	stanowisko archeologiczne	Radawczyk Drugi	śląd osadniczy z wczesnego średniowiecza
87	78-80/6-2	stanowisko archeologiczne	Radawczyk Drugi	śląd osadniczy z okresu pradziejowego
88	78-80/7-3	stanowisko archeologiczne	Radawczyk Drugi	osada pradziejowa
89	78-80/9-5	stanowisko archeologiczne	Radawczyk Drugi	śląd osadniczy z okresu pradziejowego
90	78-80/10-6	stanowisko archeologiczne	Radawczyk Drugi	śląd osadniczy z okresu pradziejowego
91	78-80/11-7	stanowisko archeologiczne	Radawczyk Drugi	śląd osadniczy z okresu pradziejowego
92	79-80/44-1	stanowisko archeologiczne	Radawczyk Drugi	śląd osadniczy z okresu pradziejowego
93	79-80/57-11	stanowisko archeologiczne	Radawczyk Drugi	śląd osadniczy z wczesnego średniowiecza
94	79-80/58-12	stanowisko archeologiczne	Radawczyk Drugi	osada pradziejowa
95	78-80/41-7	stanowisko archeologiczne	Radawiec Duży	śląd osadniczy z okresu pradziejowego
96	78-80/13-2	stanowisko archeologiczne	Radawiec Duży	śląd osadniczy z okresu pradziejowego i z wczesnego średniowiecza

Gminny Program Opieki nad Zabytkami na lata 2026-2029

97	78-79/33-10	stanowisko archeologiczne	Radawiec Duży	śląd osadniczy z wczesnego średniowiecza, owr
98	78-79/35-12	stanowisko archeologiczne	Radawiec Duży	osada z wczesnego średniowiecza, osada średniowieczna i nowożytna
99	78-79/36-13	stanowisko archeologiczne	Radawiec Duży	śląd osadniczy z okresu pradziejowego, osada nowożytna
100	78-79/37-14	stanowisko archeologiczne	Radawiec Duży	osada nowożytna
101	78-79/38-15	stanowisko archeologiczne	Radawiec Duży	śląd osadniczy z okresu pradziejowego, osada nowożytna
102	78-79/39-16	stanowisko archeologiczne	Radawiec Duży	osada nowożytna
103	78-79/42-19	stanowisko archeologiczne	Radawiec Duży	osada nowożytna
104	78-79/43-20	stanowisko archeologiczne	Radawiec Duży	osada pradziejowa i nowożytna
105	78-80/35-1	stanowisko archeologiczne	Radawiec Duży	śląd osadniczy z wczesnego średniowiecza
106	78-80/36-2	stanowisko archeologiczne	Radawiec Duży	śląd osadniczy z wczesnego średniowiecza
107	78-79/32-9	stanowisko archeologiczne	Radawiec Duży	osada nowożytna
108	78-79/41-18	stanowisko archeologiczne	Radawiec Duży	osada nowożytna
109	78-79/31-8	stanowisko archeologiczne	Radawiec Duży	osada z wczesnego średniowiecza i średniowiecza
110	78-79/34-11	stanowisko archeologiczne	Radawiec Duży	śląd osadniczy z okresu pradziejowego

Gminny Program Opieki nad Zabytkami na lata 2026-2029

111	78-79/40-17	stanowisko archeologiczne	Radawiec Duży	śląd osadniczy z okresu pradziejowego i z okresu nowożytnego
112	78-80/39-5	stanowisko archeologiczne	Radawiec Mały	śląd osadniczy z okresu pradziejowego
113	79-80/38-1	stanowisko archeologiczne	Radawiec Mały	śląd osadniczy z wczesnego średniowiecza
114	79-80/39-2	stanowisko archeologiczne	Radawiec Mały	śląd osadniczy z wczesnego średniowiecza
115	79-80/41-4	stanowisko archeologiczne	Radawiec Mały	śląd osadniczy z okresu pradziejowego
116	79-80/42-5	stanowisko archeologiczne	Radawiec Mały	śląd osadniczy z okresu pradziejowego
117	79-80/47-8	stanowisko archeologiczne	Radawiec Mały	śląd osadniczy z okresu pradziejowego i z wczesnego średniowiecza
118	78-80/40-6	stanowisko archeologiczne	Radawiec Mały	osada pradziejowa
119	79-79/21-9	stanowisko archeologiczne	Radawiec Mały	śląd osadniczy z okresu pradziejowego
120	79-79/22-10	stanowisko archeologiczne	Radawiec Mały	śląd osadniczy z okresu pradziejowego
121	79-79/23-11	stanowisko archeologiczne	Radawiec Mały	śląd osadniczy z okresu pradziejowego
122	79-80/40-3	stanowisko archeologiczne	Radawiec Mały	śląd osadniczy z okresu pradziejowego i z wczesnego średniowiecza
123	79-80/45-6	stanowisko archeologiczne	Radawiec Mały	osada z wczesnego średniowiecza
124	79-80/46-7	stanowisko archeologiczne	Radawiec Mały	śląd osadniczy z okresu pradziejowego, osada z wczesnego średniowiecza

Gminny Program Opieki nad Zabytkami na lata 2026-2029

125	78-79/29-1	stanowisko archeologiczne	Sporniak	osada nowożytna
126	77-79/50-5	stanowisko archeologiczne	Sporniak	osada pradziejowa, ślad osadniczy z wczesnego średniowiecza
127	78-79/30-2	stanowisko archeologiczne	Sporniak	śląd osadniczy z okresu pradziejowego
128	78-80/3-1	stanowisko archeologiczne	Stasin	śląd osadniczy z okresu pradziejowego
129	78-80/4-2	stanowisko archeologiczne	Stasin	śląd osadniczy z wczesnego średniowiecza
130	78-81/43-1	stanowisko archeologiczne	Stasin	śląd osadniczy z okresu pradziejowego
131	77-80/17-1	stanowisko archeologiczne	Szerokie	śląd osadniczy z okresu pradziejowego
132	77-80/48-4	stanowisko archeologiczne	Uniszowice	śląd osadniczy z okresu pradziejowego
133	77-80/58-14	stanowisko archeologiczne	Uniszowice	śląd osadniczy z wczesnego średniowiecza
134	77-80/84-1	stanowisko archeologiczne	Uniszowice	śląd osadniczy z okresu pradziejowego i z wczesnego średniowiecza
135	77-80/91-4	stanowisko archeologiczne	Uniszowice	śląd osadniczy z okresu pradziejowego
136	77-80/47-3	stanowisko archeologiczne	Uniszowice	osada pradziejowa
137	77-80/49-5	stanowisko archeologiczne	Uniszowice	osada z wczesnego średniowiecza
138	77-80/50-6	stanowisko archeologiczne	Uniszowice	osada pradziejowa i z wczesnego średniowiecza
139	77-80/51-7	stanowisko archeologiczne	Uniszowice	osada pradziejowa
140	77-80/52-8	stanowisko archeologiczne	Uniszowice	śląd osadniczy z okresu pradziejowego, osada z wczesnego średniowiecza

Gminny Program Opieki nad Zabytkami na lata 2026-2029

141	77-80/53-9	stanowisko archeologiczne	Uniszowice	śląd osadniczy z okresu pradziejowego, osada z wczesnego średniowiecza
142	77-80/54-10	stanowisko archeologiczne	Uniszowice	śląd osadniczy z okresu pradziejowego, osada z wczesnego średniowiecza
143	77-80/55-11	stanowisko archeologiczne	Uniszowice	osada z wczesnego średniowiecza
144	77-80/56-12	stanowisko archeologiczne	Uniszowice	osada z wczesnego średniowiecza
145	77-80/57-13	stanowisko archeologiczne	Uniszowice	osada pradziejowa, śląd osadniczy z wczesnego średniowiecza
146	77-80/70-15	stanowisko archeologiczne	Uniszowice	osada z wczesnego średniowiecza
147	77-80/71-16	stanowisko archeologiczne	Uniszowice	osada z wczesnego średniowiecza
148	77-80/72-17	stanowisko archeologiczne	Uniszowice	śląd osadniczy z wczesnego średniowiecza
149	77-80/73-18	stanowisko archeologiczne	Uniszowice	osada pradziejowa
150	77-80/89-2	stanowisko archeologiczne	Uniszowice	osada pradziejowa, osada z wczesnego średniowiecza
151	77-80/90-3	stanowisko archeologiczne	Uniszowice	śląd osadniczy z okresu pradziejowego
152	77-80/110-19	stanowisko archeologiczne	Uniszowice	śląd osadniczy z okresu pradziejowego, osada nowożytna
153	78-81/42-4	stanowisko archeologiczne	Zemborzyce Podleśne	śląd osadniczy z okresu pradziejowego
154	79-81/94-1	stanowisko archeologiczne	Zemborzyce Podleśne	śląd osadniczy z okresu pradziejowego
155	79-81/95-2	stanowisko archeologiczne	Zemborzyce Podleśne	śląd osadniczy z okresu pradziejowego

156	79-81/96-2	stanowisko archeologiczne	Zemborzyce Podleśne	śląd osadniczy z okresu pradziejowego
157	79-81/97-3	stanowisko archeologiczne	Zemborzyce Podleśne	śląd osadniczy z okresu pradziejowego
158	78-80/12-1	stanowisko archeologiczne	Zemborzyce Tereszyńskie	osada z wczesnego średniowiecza

Tabela 4. Zabytki ujęte w gminnej ewidencji zabytków

Lp.	Miejscowość	Obiekt
1	Konopnica	Kościół parafialny p.w. Wniebowzięcia NMP, 1905 r.
2	Konopnica	Ogrodzenie kościoła parafialnego, 1930 r.
3	Konopnica	Stara plebania, początek. XX w.
4	Konopnica	Park dworski, XIX/XX w.
5	Tereszyn	Obelisk na miejscu kaźni, cmentarz 1939 – 1944
6	Tereszyn	Cmentarz pomordowanych
7	Kozubszczyzna	Zespół dworca kolejowego –budynek dworca, ok. 1890 r.
8	Kozubszczyzna	Zespół dworca kolejowego – dom mieszkalny, ok. 1890 r.
9	Kozubszczyzna	Zespół dworca kolejowego – dom mieszkalny, ok. 1890 r.
10	Motycz	Organistówka w zespole kościoła pw. Matki Bożej Anielskiej, około 1910 r.
11	Motycz	Cmentarz parafialny, 1922 r.
12	Motycz	Dwór w zespole dworsko-parkowym, XIX/XX w.
13	Motycz	Park z zespole dworsko-parkowym, XIX/XX w.
14	Motycz	Grodzisko wczesnośredniowieczne, VIII/IX w.
15	Radawiec Duży	Park dworski, XIX/XX w.
16	Radawiec Duży	Mogiła zbiorowa ludności Radawca 1941, pomnik 1988
17	Radawiec Duży	Kapliczka Maryjna z dworu Stadnickich w Radawcu Dużym
18	Konopnica	Ruiny dzwonnicy w Konopnicy

3. Zabytki o największym znaczeniu dla gminy

1) Zespół dworsko – parkowy w Motyczu

Dobra w Motyczu wymieniane są już w XV wieku jako folwark należący do rodziny Firlejów. Nie wiadomo jak wyglądał dwór w wiekach XVI i XVII, kolejne wzmianki o budynkach dworskich pochodzą dopiero z wieku XVIII. Inwentarz budynków folwarcznych z 1726r. odnotowuje dwór otoczony drewnianym parkanem, do którego wjeżdżało się drogą od strony Lublina, przez wrota zbite z tarcic. Budynek był parterowy, zbudowany z drewna sosnowego, w momencie spisowania inwentarza wymagał pilnego remontu. Motycz od

października 1879 należał do Szweda, barona Rudolfa Ottona von Buxhoevdena, który był w latach 1869-1876 naczelnikiem powiatu lubelskiego.

Obecnie istniejący obiekt wybudowany został na przełomie XIX/XX wieku przez właścicieli Motycza, rodzinę Węglińskich. W rękach rodziny był do 1944 roku, po wojnie został przejęty na urząd gminy, a następnie przekazany Przedsiębiorstwu Produkcji Rolnej w Motyczu. W budynku znajdowała się szkoła oraz biblioteka publiczna. W 1991 roku dworek został wyremontowany. Obecnie należy do prywatnego właściciela, który w 1998 roku otrzymał nagrodę I stopnia Ministra Kultury "Za przeprowadzenie kompleksowego remontu dworu w Motyczu oraz wzorowe uporządkowanie jego otoczenia".

Dworek jest murowany, pokryty dachówką. Założony na planie prostokąta, dwutraktowy. Od frontu znajduje się portyk wsparty na czterech kolumnach, od wschodu nieznacznie wysunięty z lica muru ganek, od zachodu siedmiostopniowy murowany cokół.

Zarówno prostopadłościenna bryła dworku jak i portyk przykryte są dwuspadowym dachem.

Zabytkowy dwór i park zajmują powierzchnię około 1 ha. Obszar parku wyraźnie wyznaczają stare drzewa pierścieniem otaczające dwór oraz pozostałości szpalerów i alei. Pomimo dużych zniszczeń, zmian i zatarcia dawnego układu przestrzenno – kompozycyjnego, przetrwały najważniejsze walory parku, takie jak ogólny zasięg założenia ogrodowego oraz drzewostan parkowy, dwór i jego najbliższe otoczenie wraz z ukształtowaniem terenu czy brak współczesnej zabudowy na terenie parku. Na drzewostan parku składają się przede wszystkim świerki pospolite, brzozy brodawkowate i graby pospolite. W parku występują również lipy drobnolistne, kasztanowce białe, głogi dwuszyjkowe, jesiony wyniosłe i orzechy włoskie.

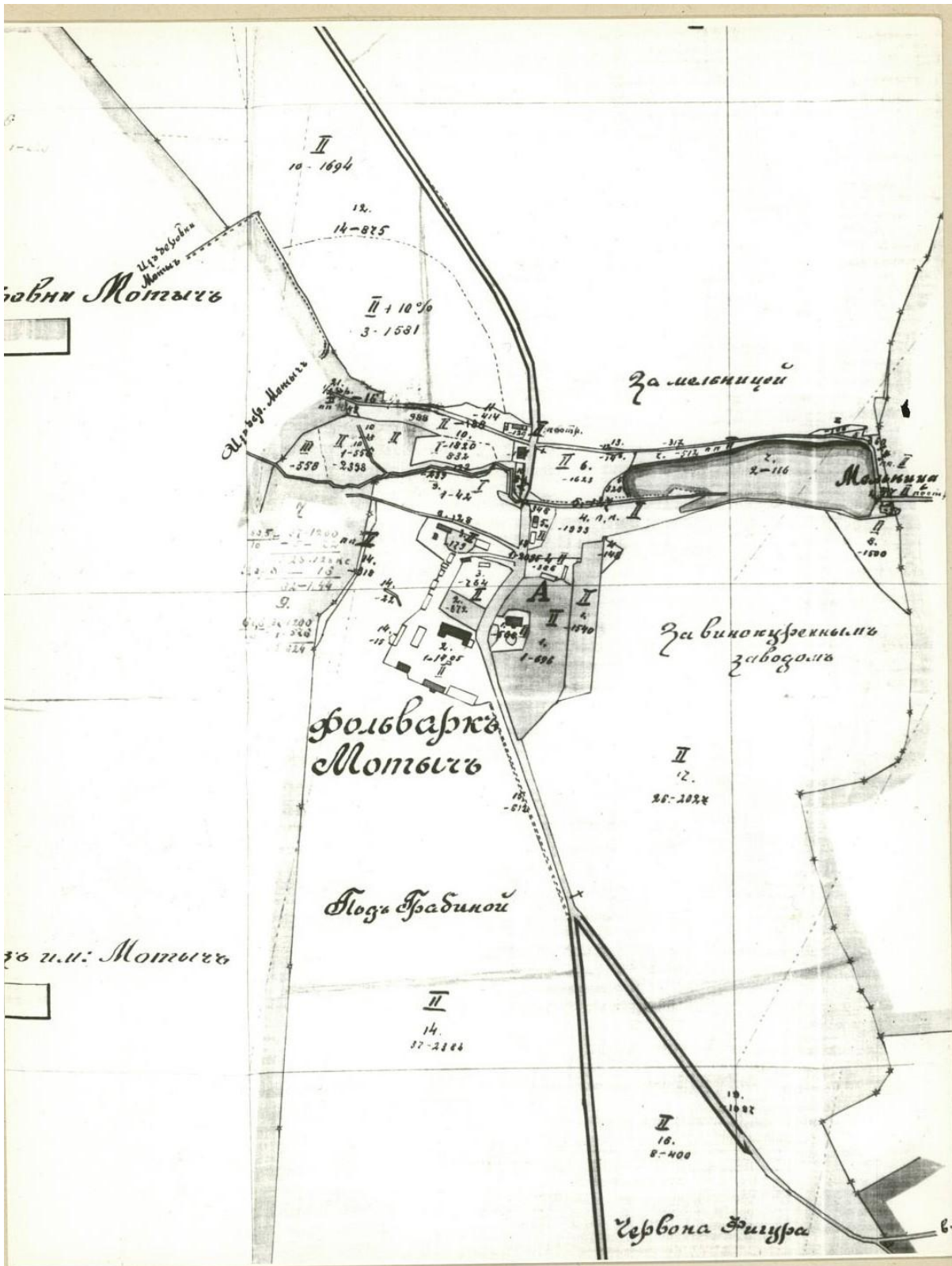
Zabytkowy zespół dworsko – parkowy w Motyczu jest jednym z nielicznych majątków Firlejów wokół Lublina, których obecność przetrwała w krajobrazie do dnia dzisiejszego.



Karta ewidencyjna zabytku z 1987 r. – Dwór w Motyczu w czasie remontu (źródło:zabytek.pl)



Dwór w Motyczu- widok obecny- fot. P. Skrański, 2026



Ewidencja zabytkowego ogrodu dworskiego w Motyczu z 1982 r. – fotokopia z 1910 r. (źródło zapytek.pl)

2) Grodzisko wczesnośredniowieczne w Motyczu

Grodzisko w Motyczu datowane jest na VIII – IX wiek. Usytuowane zostało na prawym brzegu rzeki Czechówki, na naturalnym, zniwelowanym w tym celu wzniesieniu – w końcowej części cypla płaskowyżu lessowego, obecnie zarośniętego drzewami. Jak wskazują dotychczasowe badania archeologiczne, gródek w Motyczu był miejscem stacjonowania załogi (drużyn opolnych), strzegącej od zachodu aglomeracji lubelskiej. Stanowił istotny punkt w powstałej w VIII–IX wieku na terenie międzyrzecza Wisły i Bugu sieci grodów administracyjno – militarnych, strzegących oraz kontrolujących ważniejsze trakty rzeczne i lądowe. Natomiast, sądząc z licznych osad otwartych, zarejestrowanych w okolicy grodziska, odgrywał on w dobie plemiennej również istotną rolę administracyjno – militarną w kompleksie osadniczym mikroregionu.

Gródek w Motyczu należy do typu małych grodzisk wyżynnych o charakterystycznym położeniu i linii obronnej w postaci wału ochronnego i fosy, których fragmenty – od strony wysoczyzny – zachowały się do dzisiaj. Wał obronny miał konstrukcję drewniano – ziemną (skrzyniową), dodatkowo umocniona brukiem kamiennym. Zabudowa wewnątrz gródka skupiała się wzdłuż linii wałowej.

Integralną część wczesnośredniowiecznego grodziska stanowi jego przedpole przylegające od południa do linii wałów, zakończone nasypem ziemnym, zwanym „kurhanem”. Jest to prawdopodobnie fragment dodatkowego wału broniącego dostępu do grodziska od strony wysoczyzny, w miejscu silnego, naturalnego przewężenia cypla.

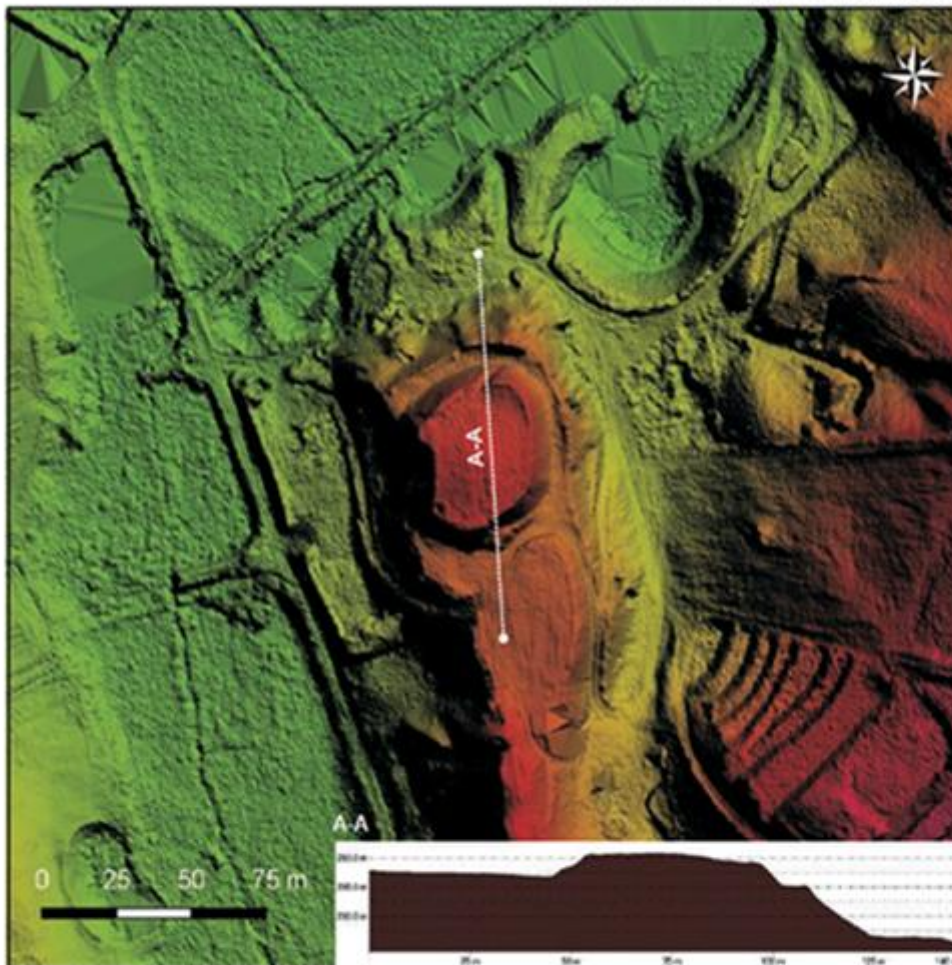
Konstrukcje obronne wczesnośredniowiecznego grodziska zostały częściowo zniszczone podczas prac związanych z adaptacją tego miejsca na nowożytny fortalicjum z XVII wieku. Wówczas przeprowadzono drogę obiegającą kuliście grodzisko i wyprofilowano w zboczach cypla trzy trójkątne bastiony ziemne, przylegające od strony północnej, wschodniej i zachodniej.

Obecnie majdan grodziska jak i większe wypłaszczenia zajęte są pod uprawy rolne, natomiast strome zbocza i obrzeże pokrywa gęsta, krzaczasta roślinność.



Grodzisko w Motyczu, widok obecny, fot. P. Skraiński, 2026

NMT wygenerowany na podstawie danych GUGiK



21. MOTYCZ, gm. Konopnica, powiat lubelski
a. nr stan. AZP: 77-80/2-1
b. lokalizacja (współ. geograf.): N 51.23774, E 22.39486
c. badania archeologiczne: powierzchniowe, wykopaliskowe
d. forma ochrony: zabytek wpisany do rejestru zabytków pod nr C/17

Rzut grodziska z opracowania archeologicznego pt. „Grody z okresu plemiennego na Lubelszczyźnie” w serii „Skarby Przeszłości”, praca zbiorowa pod red. E. Banaszkiwicz-Szykuły, 2018, s.259

3) Zespół kościelny w Konopnicy

Chociaż zespół kościelny w Konopnicy nie jest wpisany do rejestru zabytków, a jego najstarsza część – kościelisko wraz z cmentarzem przykościelnym nie jest ujęta w ewidencji zabytków, to niewątpliwie zgromadzone w tym miejscu zabytki nieruchome i ruchome (wyposażenie nowego kościoła) stanowią na tle zasobu zabytkowego na obszarze gminy Konopnica wartości wyjątkowe.

Na obszarze starego cmentarza przykościelnego, gdzie istniały od końca XIV stulecia do lat 20. XX wieku kolejne konopnickie świątynie, zachowały się pozostałości murowanego kościoła z 2 ćw. XVII w. (w tym

Filary połączone podmurowaniem wysokości cokołu od strony zachodniej. Po wewnętrznej stronie ogrodzenia rośnie rząd drzew liściastych o gatunkach mieszanych. Pod drzewami ustawione są cztery kapliczki procesyjne z cegły, na cokole, z otynkowaną niszą zakończoną daszkowo. W 90-tych latach frontowa część ogrodzenia została przesunięta o około 3 m w stronę kościoła ze względu na drzewa wysadzające podmurowanie. W zachodniej części ogrodzenia wmurowane są przeniesione tu ze starego kościoła płyty nagrobne z początku XIX wieku.

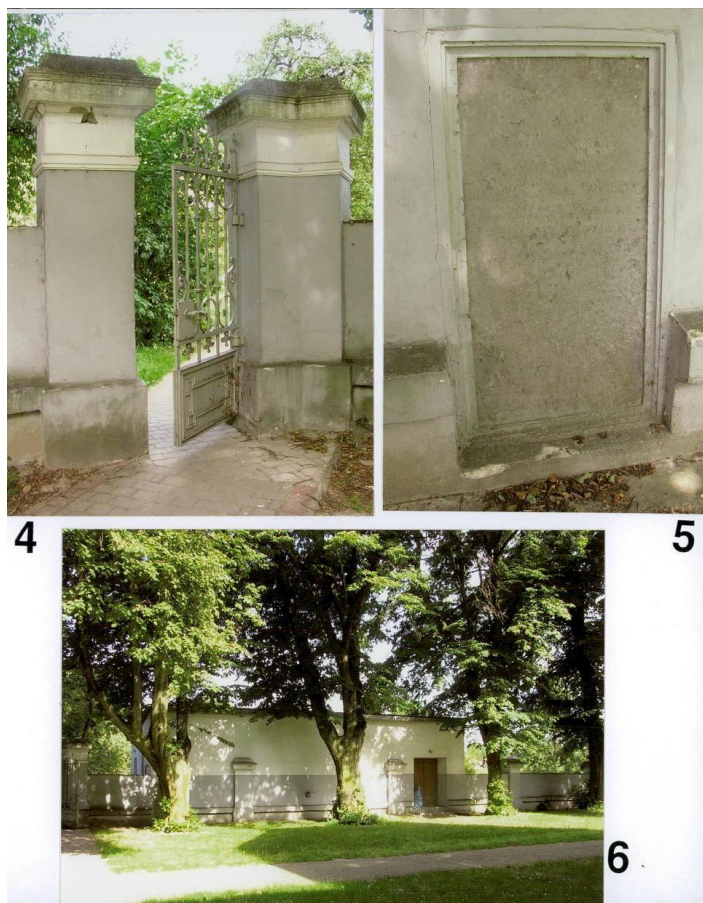
W czerwcu 1941 roku kościół i plebania zostały zajęte przez oddział SS. W tym okresie Niemcy dopuścili się dewastacji kościoła, znieważenia symboli religijnych, a także grabieży wotów.



Fot. Kościół w Konopnicy – widok obecny, fot. P. Skraiński, 2026



Fot. Archiwum UG Konopnica, 2020



Zdjęcie z karty ewidencyjnej zabytku - ogrodzenie kościoła w Konopnicy z widoczną wmurowaną płytą nagrobną Elżbiety Morawieckiej z 1797 r. z dawnego cmentarza (źródło: zabytek.pl)

4) Stara plebania w Konopnicy

Budynek starej plebanii w Konopnicy powstał na początku XX wieku w okresie budowy nowego kościoła. Plebania położona jest na zachód od kościoła w dość dużej od niego odległości. Zbudowana jest na prostokącie północ – południe; parterowa, podpiwniczona, kryta blaszanym dachem czterospadowym.

W reprezentacyjnym pomieszczeniu plebanii zachowany jest piec z początków XX wieku, zbudowany z białych kafli z dekoracyjną nastawą zwieńczoną palmetkami i małym kartuszem. Plebania wyposażona jest w komplet tradycyjnej, drewnianej stolarki z początku XX wieku z okuciami – dwuskrzydłowe drzwi płycinowe, wewnętrzne składane okiennice oraz okna skrzyńcowe z nadświetleniem. W pomieszczeniu głównym znajduje się dziewięcioramienny żyrandol z epoki.

Po przeprowadzeniu drogi między kościołem i plebanią, równoległe do jej fasady poprowadzone zostało nowe, metalowe ogrodzenie. Z poprzedniego ogrodzenia zostały dwa murowane, stojące poza drogą filarki. Z pozostałych stron teren plebanii jest nieogrodzony, otoczony zielenią. Z tyłu, na wysokiej skarpie ponad źródłiskiem i stawem, usytuowana jest nowa plebania wtopiona w resztki zabytkowego parku.



Fot. Obecny widok plebanii, arch. UG Konopnica

5) Cmentarz parafialny w Motyczu

Cmentarz rzymskokatolicki przy parafii p.w. Matki Bożej Anielskiej założony został w roku 1922, kiedy to bp. Marian Fulman erygował parafię w Motyczu. Teren motyckiej parafii wydzielony został z parafii w Konopnicy. Pierwszym proboszczem był ks. Karol Sawulski. Cmentarz położony jest około 200 metrów na południe od kościoła parafialnego. Ma kształt prostokąta o wyciętym narożniku. Na cmentarzu zachowany jest pierwotny układ zadrzewienia wzdłuż ogrodzenia. Od momentu powstania cmentarz był kilkakrotnie powiększany. Najstarszy nagrobek pochodzi z 1922 r. Wśród nich kilka wykonanych z piaskowca, kilka kutych, żelaznych krzyży i sześć ostatnich krzyży drewnianych.



Fotografia z 1985 r. -drewniane krzyże na mogiłach ziemnych na cmentarzu w Motyczu

6) Organistówka w Motyczu

Budynek powstał około 1910 roku w Krężnicy Jarej, a następnie został zakupiony przez mieszkańców Motycza około 1918 roku z przeznaczeniem na plebanię. Pełnił funkcję plebanii do lat pięćdziesiątych XX w., kiedy to wybudowano plebanię murowaną. W kolejnych latach był mieszkaniem organisty oraz miejscem nauki religii.

Organistówka usytuowana jest w centralnej części Motycza, przy drodze Lublin - Motycz, nieopodal kościoła. Miała prostą formę, zbudowana na planie prostokąta, szerokofrontowa, symetryczna; konstrukcja wieńcowa z tarcicy sosnowej na jaskółczy ogon, podwalina dębowa na podmurówce ceglanej. Złożona była z trzech pokoi, dwóch kuchni i sieni. Od północy znajdowały się dwa dobudowane przedsionki, obecnie rozebrane. Budynek ma kształt prostopadłościenny, pokryty jest dwuspadowym dachem i niestety poprzez nieprzemyślane remonty jego dzisiejszy wygląd odbiega znacznie od pierwotnego.



Fot. Karta ewidencyjna zabytku - zdjęcia organistówki w Motyczu z 1988 r.

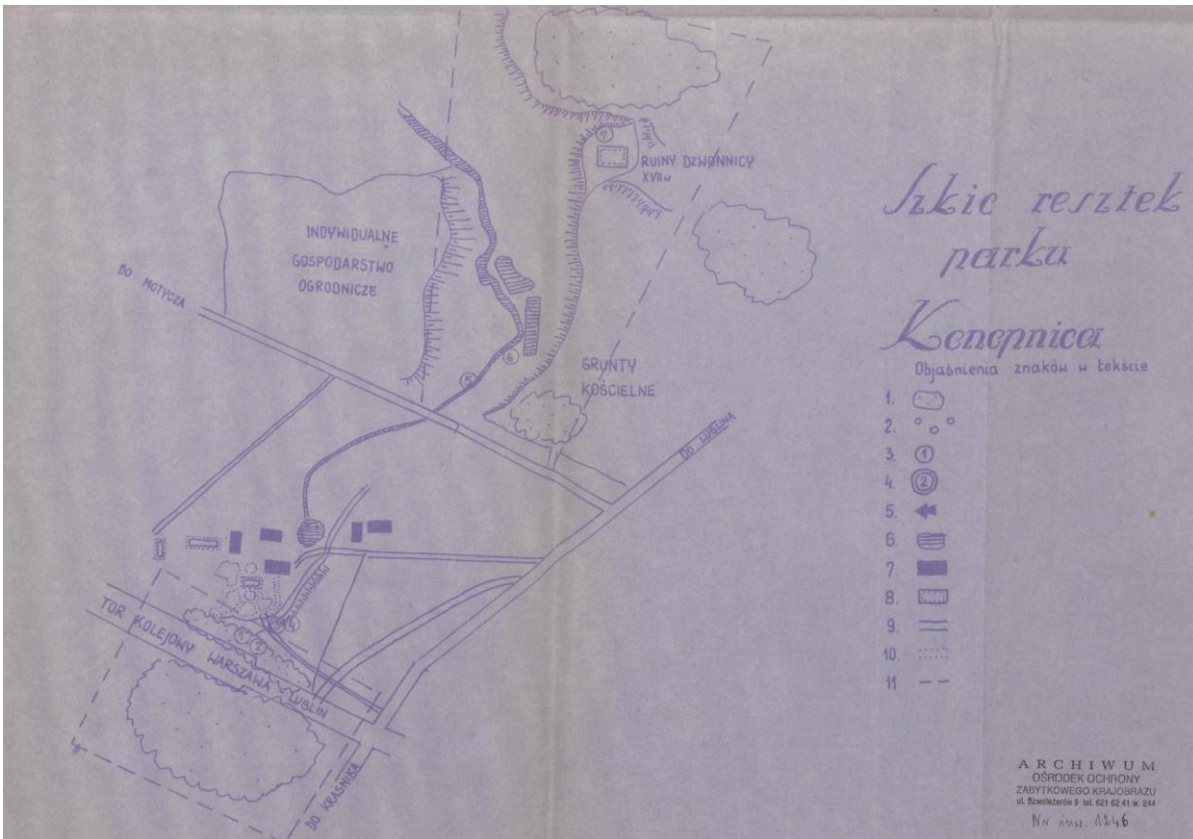
7) Park dworski w Konopnicy

Dworek w majątku Konopnica został zbudowany w połowie XIX wieku. Był murowany z kamienia i cegły, parterowy, otynkowany. Stał w otoczeniu drzew, które oddzielały tereny dworskie od zabudowań gospodarskich, położonych we wschodniej części posiadłości oraz od torów kolejowych od strony południowej. Niemal równoległe do linii kolejowej do dworku prowadziła aleja kasztanowa.

Północna część posiadłości położona przy szosie Lublin – Motycz za gruntami kościelnymi na planie z 1881 oznaczona była jako „przy pałacu”, co sugeruje, że znajdował się w tym miejscu pałac. Istniał jeszcze tak zwany „górnym folwark” z budynkami gospodarczymi.

Do dnia dzisiejszego, zarówno z zabudowań dworskich jak i parku, niewiele zostało. Dworek, a także część zabudowań gospodarczych zostały całkowicie zniszczone. Nie ma również możliwości odtworzenia miejsc, gdzie stał pałac i górny folwark, ponieważ teren ten jest obecnie obsadzony drzewami owocowymi i miejscami zabudowany. Ze starego układu przestrzennego do dzisiaj dotrwały jedynie resztki zadrzewień, wzdłuż dawnej granicy posiadłości od strony toru kolejowego. Spośród kilkudziesięciu starych drzew zachowało się kilka pomnikowych buków.

Do dziś przetrwał również, choć niestety nie jest objęty ochroną, fragment parku położony w północnej części dawnego założenia. Położony na tyłach nowej plebanii, nad zaniedbanym stawem, częściowo na działce należącej do parafii. Na tym terenie znajduje się zrujnowana, murowana dzwonnica z 1781 r. i niewidoczne dzisiaj, fundamenty XVII wiecznej świątyni.



Fot. Szkic Parku w Konopnicy – archiwum Ośrodek Ochrony Zabytkowego Krajobrazu

8) Zespół dworca kolejowego w Kozubszczyźnie

Dworzec kolejowy w Motyczu, wybudowano około 1890 roku. Był jednym z uzupełniających przystanków Żelaznej Drogi Nadwiślańskiej, łączącej Warszawę przez Lublin i Chełm z Kowlem. Zbudowany z czerwonej cegły, jednokondygnacyjny z ozdobnymi zwieńczeniami, kryty blachą. Mieści pomieszczenie na kasę biletową, poczekalnię i pomieszczenia zawiadowcy stacji. Prawdopodobnie w tym samym czasie wybudowano dwa drewniane budynki przeznaczone dla pracowników kolei. Zespół dworcowy położony jest przy drodze z Lublina do Bełżyc, na styku dwóch miejscowości - Kozubszczyzna oraz Marynin. Do stacji prowadzi asfaltowa droga zaczynająca się przy skrzyżowaniu ze wspomnianą drogą. Trzy budynki wchodzące w skład zespołu są rozlokowane wzdłuż torów kolejowych. Wymagają remontu, jednak gmina z powodu niedecyzyjności PKP w tym zakresie odstąpiła od ich przejęcia.



Fot. Zdjęcie z zasobów Muzeum w Lublinie



Fot. Dworzec w Motyczu – widok dzisiejszy

9) Park dworski w Radawcu Dużym

Zespół dworsko parkowy powstał w okresie około 1910 – 1920. Pierwszy odnaleziony plan założenia pochodzi z 1931 roku. Założenie miało charakter folwarczno – dworski, funkcje gospodarcze górowały w nim nad reprezentacyjnymi. Właścicielami była rodzina Stadnickich.

Lata powojenne to okres stopniowej dewastacji folwarku. Dwór oraz budynki gospodarcze zostały rozgrabione w okresie parcelacji, a w latach 50-tych XX wieku zniszczony dwór rozebrano. W dawnym parku pozostała figura anioła, którą później skradziono. Za nieistniejącym dworem wybudowano kompleks chlewni należących do Zakładów Mięśnych w Lublinie.

W centralnej i południowej części terenu zachowały się fragmenty zadrzewienia dawnego parku i alei wjazdowej. Ta resztką parku jest ostatnią pozostałością po radawieckim folwarku.

pracujących w majątku Radawiec, ukrywających się w okolicy Żydów i więźniów Zamku lubelskiego. Po wojnie mieszkańcy usypali w tym miejscu kopiec i postawili brzoźowe krzyże.

W późniejszych latach postawiono pomnik z czerwonego piaskowca z nazwiskami zamordowanych w pierwszej egzekucji. W 1988 r. mieszkańcy Radawca ufundowali drugi pomnik usytuowany tuż przed starszym.

11) Obelisk na miejscu kaźni 1939 – 1944 w Konopnicy

Obelisk zlokalizowany jest przy drodze Lublin – Kraśnik po wschodniej stronie drogi, na skraju lasu. Powstał w 1959 r., zbudowany jest z czarnego marmuru i osadzony na pryzmie z dzikiego kamienia zespolonego cementem. Na obelisku znajduje się krzyż, na którego ramionach znajduje się napis: „Za Polskę, Wolność, Lud” oraz „Bohaterom ruchu oporu AL, BCh, AK poległym w walce z najeźdźcą hitlerowskim oraz więźniom Zamku Lubelskiego pomordowanym w tym miejscu w latach 1939 – 1944. Społeczeństwo powiatu i miasta Lublin.” 160 m na pn. wsch. od obelisku znajduje się drugi pomnik. Granitowa, pionowa tablica stojąca na płycie z piaskowca, obramowana polnymi kamieniami w stalowym zbrojeniu, całość ogrodzona stalowym, niskim płotem, wewnątrz ogrodzenia kostka brukowa. Na tablicy znajduje się napis „Wiecznej Pamięci Ofiar Pomordowanych Przez Niemieckiego Okupanta W Tym Miejscu W Latach 1939 – 1944. Społeczeństwo i GRN Konopnica, październik 1968 r.”

W lesie tereszyńskim, w czasie wojny miało miejsce co najmniej 8 egzekucji ludności cywilnej, Polaków i Żydów oraz więźniów Zamku lubelskiego. Według różnych źródeł od 60 do 90 osób. Egzekucje i pochówki ciał przeprowadzono najprawdopodobniej w miejscu usytuowania obecnego obelisku, a następne w różnych miejscach w pobliżu na terenie lasu tereszyńskiego. Stąd też zapewne drugi pomnik. Przy dostępnych opisach kolejnych egzekucji powtarzają się informacje o zakopaniu zwłok „nieopodal w lesie”, „na pobliskim polu”. Można z tego wnioskować, że na obszarze wokół obelisku i pomnika w lesie tereszyńskim znajdują się nieoznaczone mogiły pomordowanych. Pierwszej egzekucji dokonano w tym miejscu, w czerwcu 1940 r., rozstrzelano wtedy Mieczysława Jasika i Wacława Słotwińskiego. Może mieć to związek z akcją odwetową w Radawcu Dużym z 16 czerwca 1940, gdyż te nazwiska figurują również na liście osób zamordowanych tego dnia w Radawcu.

12) Zabytki archeologiczne

158 zabytków archeologicznych gminy Konopnica zostało wpisanych do wojewódzkiej ewidencji zabytków. Są to przede wszystkim ślady osadnictwa pradziejowego i wczesnośredniowiecznego oraz pochodzące z tego czasu osady. Odkryto jednak również ślady z okresu wpływów rzymskich, osady i ślady osadnicze średniowieczne oraz nowożytnie.

Stanowiska archeologiczne znajdują się głównie w dolinach rzek Ciemięgi (pn. dopływ Bystrzycy) i Czechówki oraz ich dopływów jak Łazęga i pomniejszych strumieni, a także na wysoczyznach, wzdłuż stromych dolin rzecznych i naturalnie obronnych cyplach.

Najważniejszym obiektem archeologicznym na terenie gminy jest grodzisko w Motyczu, wpisane do rejestru zabytków pod nr C/17.

V. OCENA STANU DZIEDZICTWA KULTUROWEGO GMINY ANALIZA SZANS I ZAGROŻEŃ

1. Zabytki architektury sakralnej

Kościół parafialny p.w. Wniebowzięcia NMP i świętej Katarzyny Aleksandryjskiej w Konopnicy

Kościół parafialny w Konopnicy znajduje się w dobrym stanie technicznym. Proboszcz wraz z wiernymi parafii dokładają starań w celu zabezpieczenia obiektu przez prowadzenie bieżącej konserwacji. Ze wszystkich ujętych w wojewódzkiej ewidencji zabytków elementów zespołu kościoła w Konopnicy, czyli budynku kościoła, jego ogrodzenia i starej plebanii, w zadowalającej formie znajduje się kościół i ogrodzenie. Budynek plebanii, pomimo stałego użytkowania (z przerwą), nie został należycie odrestaurowany i pozostaje w stanie ogólnego zaniedbania. Popękane kominy i ślady tymczasowych napraw nie wzbudzają pozytywnego wrażenia na oglądającym obiekt. Zadaniem gminy powinno stać się sprawowanie kontroli i koordynacja działań mających na celu uniknięcie pogarszania się stanu tych obiektów.

Dzwonnica starego kościoła od okresu międzywojennego znajduje się w ruinie. Obiekt jest w stanie stabilnym, jednak ze względu na stosunkowo wrażliwy na zmiany temperatur i wilgotności materiał – kamień wapienny – zasadne jest przeprowadzenie oceny stanu konstrukcji budynku i określenie potrzeb konserwatorskich. Władze gminy będą prowadziły rozmowy z proboszczem parafii nt. podjęcia współpracy mającej na celu przywrócenie świetności plebanii oraz udostępnienia dla zwiedzających terenu dzwonnicy.

2. Zabytki architektury dworskiej

Zespół dworsko – parkowy w Motyczu

Obiekt od 1991 roku znajduje się w rękach prywatnych. W 1998 r. właściciele otrzymali nagrodę I stopnia Ministra Kultury "Za przeprowadzenie kompleksowego remontu dworu w Motyczu oraz wzorowe uporządkowanie jego otoczenia". Dwór i park stale monitorowane przez właściciela. Poza standardową obserwacją nie wymaga szczególnego zaangażowania ze strony gminy.

Park dworski w Konopnicy

Z dużego założenia dworsko - parkowego i folwarku w Konopnicy do dziś zachował się jedynie, chroniony przez wpis do wojewódzkiej ewidencji zabytków, fragment parku w południowej części dawnego założenia, obecnie przy torach kolejowych. Teren w rękach prywatnych, jako część gospodarstwa rolnego. Drzewostan w większości powojenny, w złym stanie, od lat niepielęgowany. Jednak w centralnej części nad

głęboką niecką, prawdopodobnie po zasypianym źródle, rośnie kilka niezwykle okazałych, pomnikowych buków. W celu uniknięcia dalszej degradacji drzewostanu, właściwym byłoby przeprowadzenie inwentaryzacji drzewostanu i wykonanie podstawowych prac pielęgnacyjnych.

Drugim ocalałym fragmentem zespołu dworskiego w Konopnicy, niestety w żaden sposób nie chronionym, jest obecnie również całkowicie zaniedbana część północna. Obejmuje teren należący do parafii i fragmenty sąsiednich działek, usytuowany na tyłach plebanii, wokół stawu. Na tym terenie stał nieistniejący już kościół, którego zarys był widoczny jeszcze w 60-tych latach XX w. Do tej pory przetrwała ruina XVIII wiekowej dzwonnicy oraz relikty zabytkowego drzewostanu. W tym wypadku również wskazane byłoby przeprowadzenie inwentaryzacji drzewostanu i podjęcie prac pielęgnacyjnych w odniesieniu do najcenniejszych drzew. Ponadto właściwe byłoby objęcie ochroną drzewostanu wraz z dzwonnica oraz zabezpieczenie wciąż okazałej ruiny przed dalszą degradacją. Ten stary park z ruiną, być może z odsłoniętym fundamentem starego kościoła z pięknym, starym drzewostanem nad stawem, ma szansę stać się jednym z piękniejszych fragmentów przestrzeni publicznej gminy Konopnica.

Park dworski w Radawcu Dużym

Pozostałością po założeniu dworsko - parkowym i folwarku w Radawcu jest resztką parku z usytuowanym w centrum dawnej części gospodarczej spichlerzem, oraz relikty kasztanowej alei dojazdowej do dworu i resztką alei bocznej. Pozostały drzewostan poza pojedynczymi drzewami, w większości powojenny, wymaga pielęgnacji. Stan zachowania układu szczątkowy. Z dawnego założenia w niezmienionym stanie pozostały jedynie granice własnościowe. Wskazane byłoby przeprowadzenie inwentaryzacji resztek parku, pielęgnacja reliktyw przedwojennego drzewostanu i podjęcie starań mających na celu umożliwienie korzystania z tego terenu okolicznym mieszkańcom.

3. Cmentarze

Cmentarz parafialny w Motyczu

Cmentarz znajduje się pod opieką miejscowej parafii. Najstarsza część, położona bezpośrednio przy ulicy, jest w dobrym stanie. Należy jednak jak najszybciej podjąć wspólnie z parafią działania mające na celu zahamowanie procesu budowy nowych nagrobków na miejscach mogił z drewnianymi i żelaznymi krzyżami z 20-tych lat, kiedy cmentarz powstawał. Należy we współpracy z proboszczem podjąć próby uświadomienia dysponentom tych najstarszych grobów, że nie nowe, kamienne groby, ale te właśnie krzyże na mogiłach ich bliskich powinny być pielęgnowane jako świadectwo lokalnej historii oraz jakości i stylu życia przodków.

4. Miejsca Pamięci Narodowej

Mogiła zbiorowa z 1940 roku w Radawcu Dużym

Stojące na miejscu dwa pomniki są w dobrym stanie. Lokalny charakter upamiętnionych, tragicznych wydarzeń z czasów drugiej wojny światowej powoduje, że mieszkańcy Radawca i okolic pamiętają o tym

miejscu i dbają o nie. Przed pomnikami odbywają się apele rocznicowe i uroczystości z udziałem miejscowej ludności i władz samorządowych. W 2024 r. przy wjeździe do lasu powstała altana, która umożliwia turystom i mieszkańcom odpoczynek podczas odwiedzania tego miejsca pamięci. Obiekt nie wymaga nakładów finansowych, a jego stan jest stale monitorowany przez OSP Radawiec Duży oraz sołectwo. Z doniesień najstarszych mieszkańców wiemy, że obok mogiły mieszkańców Radawca tuż obok znajduje się zbiorowa mogiła więźniów pomordowanych na Zamku Lubelskim. W związku z tym we współpracy z IPN w Lublinie można by przeprowadzić badania archeologiczne mające na celu wskazanie i oznaczenie tego miejsca, a następnie objęcie ochroną.

Obelisk na miejscu kaźni 1939 – 1944 w Konopnicy

Obecnie ten fragment lasu wraz z pamiątkowym obeliskiem, pomnikiem i innymi niezidentyfikowanymi do tej pory miejscami pochówku pomordowanych, znajduje się na końcu ślepej, mało uczęszczanej drogi. Na kanwie porozumienia zawartego z OSP Tereszyn w 2024 r. teren ten został gruntownie uporządkowany, naprawione zostało ogrodzenie mogiły.

Z doniesień najstarszych mieszkańców wiemy, że prawdopodobnie w tym miejscu znajdują się inne mogiły. W związku z tym można by przeprowadzić kwerendy w archiwach i nieinwazyjne badania archeologiczne mające na celu wskazanie i oznaczenie, a następnie objęcie ochroną wszystkich mogił. Działania takie pozwoliłyby uniknąć przypadkowych odkryć podczas eksploatacji gospodarczego lasu. Odkrycia takie rzadko bywają zgłaszane i wiążą się niestety z mniej lub bardziej świadomym beczeszczaniem takich miejsc.



Fotografia pomnika na mogile ofiar pomordowanych



Fotografia obelisku w lesie „konopnickim”

w lesie „konopnickim”, właściwie w Tereszynie,

Na obelisku widnieje napis:

*Bohaterom Ruchu Oporu AL. BCH. AK. poległym w walce z najeźdźcą hitlerowskim oraz więźniom zamku lubelskiego pomordowanym w tym miejscu w latach 1939-1944
Spoleczeństwo Powiatu i Miasta Lublin*

5. Pozostałe zabytki

Zespół dworca kolejowego w Kozubszczyźnie

Najcenniejszy z trzech elementów dworca kolejowego w Kozubszczyźnie – stacji Motycz, murowany budynek dworca został w 2017r. umową użyczenia z PKP przekazany gminie. Dzięki czemu dokonano całościowej rekonstrukcji budynku dworca (oddano o użytku w 2021 r.). W sprawie zaś dwóch budynków drewnianych gmina będzie starała się ponownie podjąć rozmowy z władzami PKP, aby móc przejąć te obiekty w trwałą zarząd. W przeciwnym wypadku zasadnym wydaje się wnioskowanie o wyłączenie tych obiektów z wojewódzkiej ewidencji zabytków.

Organistówka w Motyczu

Drewniana organistówka w zespole kościelnym w Motyczu nie pełni obecnie żadnej wyznaczonej funkcji mieszkalnej, jedynie gospodarczą. Poprzez nieprzemyślane remonty straciła swój pierwotny charakter. Wstawiono plastikowe okna i aluminiowe, przeszklone drzwi, całość obito białym sidingiem, a dach pokryto blachą trapezową. Z tego powodu o stanie zachowania elementów konstrukcyjnych budynku nic nie można powiedzieć. Najwłaściwszym postępowaniem w stosunku do tego budynku byłoby przywrócenie dawnego zewnętrznego wyglądu, co wydaje się niemożliwe ze względu na postęp prac dewastacyjnych pierwotnego układu.

6. Zabytki archeologiczne

Najważniejszym zabytkiem gminy Konopnica, klasyfikowanym jako nieruchomy zabytek archeologiczny jest wpisane do rejestru zabytków grodzisko w miejscowości Motycz. Obiekt ten stanowi cenny element dziedzictwa kulturowego gminy oraz istotne świadectwo przeszłości osadniczej tego obszaru. Jest to jedyny z zabytków na terenie gminy posiadający własną formę krajobrazową, stanowiącą dominantę w otaczającej przestrzeni i istotny element lokalnego krajobrazu kulturowego.

Grodzisko w części znajduje się na prywatnym terenie. Ochroną konserwatorską objęte jest w granicach specjalnie w tym celu wytyczonej działki nr 1096 o powierzchni 0,13 ha. Działka ta wytyczona na potrzeby wpisu do rejestru w roku 1996 obejmuje w całości wyłączenie kulminację grodziska.

Grodzisko w Motyczu jest szczególnie okazałym przykładem tego rodzaju budowli obronnych. Ze względu na swoją absolutnie nietypową dla okolicy formę mogłoby być atrakcją turystyczną. Aby udostępnić to miejsce zwiedzającym gmina podjęła działania, aby utworzyć dokumentację projektową na budowę ścieżki dydaktycznej.

Stan zachowania zabytku należy określić jako zadowalający. Zabytek jest zabezpieczony przed zniszczeniem, nie ulega przekształceniom ani innym procesom degradacyjnym. Podczas kontroli konserwatorskich nie stwierdzono istotnych zagrożeń wynikających z obecnej działalności człowieka ani czynników naturalnych, które mogłyby w istotny sposób wpłynąć na jego tkankę zabytkową.

Informacja o objęciu obiektu ochroną prawną jest znana właścicielowi zabytku oraz okolicznym mieszkańcom, co sprzyja właściwemu poszanowaniu i zachowaniu zabytku w dobrym stanie. Wskazane jest jednak dalsze monitorowanie stanu zachowania grodziska oraz prowadzenie dodatkowych działań informacyjnych w zakresie jego wartości historycznej i archeologicznej w ramach realizacji gminnego programu opieki nad zabytkami.

Ciekawym zabytkiem archeologicznym, choć zniszczonym lub zachowanym jedynie reliktoowo, pozbawionym czytelnych form krajobrazowych jest **cmentarzisko kurhanowe w Motyczu Leśnym** (stanowisko w wykazie GEZ: AZP 77-79/52-7). Uległo ono zniszczeniu w trakcie prowadzonych tu od dawna działalności rolniczych. [Obiekt został wspomniany w literaturze (m.in. „Echo Konopnicy”) w oraz w opracowaniu archeologicznym poświęconym stanowiskom kurhanowym pt. „Kurhany na Wyżynie Lubelskiej”, w serii „Skarby z Przeszłości”, red. G. Mączka, 2020, s. 156].

Fragment opracowania archeologicznego poświęconego stanowiskom kurhanowym pt. „Kurhany na Wyżynie Lubelskiej” w serii „Skarby Przeszłości”, red. G. Mączka, 2020, s. 156

98. MOTYCZ LEŚNY, gm. Konopnica, pow. lubelski

b. rozpoznana funkcja zabytku: domniemane cmentarzysko kurhanowe

c. lokalizacja na mapie zbiorczej (sekcja) lub na rycinie: II, Ryc. 63

d. rodzaj badań archeologicznych: nieistniejące, znane z kwerendy

f. uytuowanie, opis, stan i wyniki badań, materiały, datowanie:

Cmentarzysko nie istniejące, znane tylko z jednego historycznego. Na dawnej mapie miejscowości z 1854 r. zaznaczone jest miejsce opatrzone podpisem „Szwedzkie mogiły”. Wówczas teren ten pokryty był lasem iglastym. Wskazuje na to nazwa obczaru – „Sośnina”. Obecnie teren stanowiska jest uprawiany rolniczo. Nie zachowały się żadne formy terenowe, które można byłoby utożsamiać z mogilami kurhanowymi, których według przytoczonego źródła był 4. Zapewne nasypy uległy zniszczeniu podczas prowadzonej tutaj orki. Podczas prospekcji terenowej nie odnaleziono na powierzchni materiału ruchomego.

g. literatura, źródło: Mączka G., *Detekcja i inwentaryzacja zabytkowych kopców na terenie zachodniej i środkowej Lubelszczyzny z wykorzystaniem technologii lotniczego skaningu laserowego*, mps. w archiwum WUOZ w Lublinie, Lublin 2016, Obara-Pawłowska A., *Szwedzi w Motyczu* [w:] *Echo Konopnicy*, 03-04 t. 2012, s. 11



Ryc. 63 Motycz Leśny, gm. Konopnica. Rekonstruowana lokalizacja zniszczonego domniemanego cmentarzyska kurhanowego na podstawie materiału archiwalnego – mapy Konopnicy z 1854 r. zestawionej z numerycznym modelem terenu (oprac. G. Mączka)

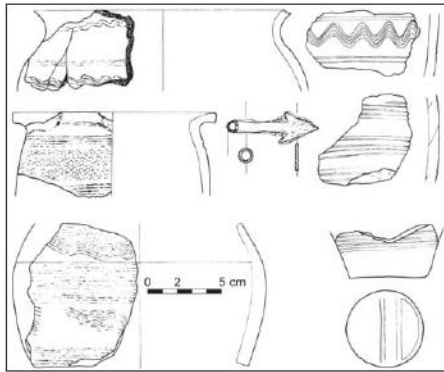
Fragment z Informatora Archeologicznego: badania 14, 160-161S. Hoczyk-Siwkowa, I. Kutylowska, 1980, (źródło: [www. bazhum.muzhp.pl](http://www.bazhum.muzhp.pl))

„(...) Poza 2030 fragmentami naczyń glinianych oraz dużą ilością kości zwierzęcych, jak również wcześniej wymienionymi nożami i toporem z żelaza, znaleziono również krzesiwo, fragment częściowo stopionego i silnie skorodowanego sierpa /?/ oraz ułamek cienkiego okucia z żelaza i zdobiony przęślik gliniany.

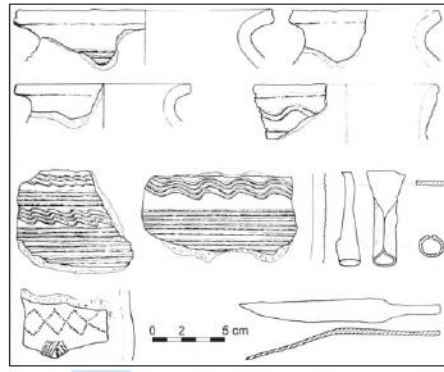
Całość znalezionych materiałów potwierdza wcześniej ustaloną chronologię grodziska, użytkowanego w IX - 2 poł, X wieku.

Materiały z wykopalisk znajdują się w Muzeum Archeologicznym w Poznaniu (...)”

Poniżej wybór zabytków pozyskanych z prac przy grodzisku przez prof. I. Kutylowską w latach 1980-1983 z opracowania „Grody Lubelszczyzny od XI-XIV wieku”, s. 164



Ryc. 27. Motycz, pow. Lublin – wybór zabytków pozyskanych z wykopu nr 1 (za: I. Kutylowska 1990, s. 289, Ryc. 5).



Ryc. 28. Motycz, pow. Lublin – wybór zabytków pozyskanych z wykopu nr 2 (za: I. Kutylowska 1990, s. 290, Ryc. 6).

Pozostałe zabytki archeologiczne na terenie gminy – wyłączając opisane wyżej oba obiekty - stanowią łącznie 156 stanowisk archeologicznych. Są to tzw. stanowiska płaskie, nie manifestujące się w sposób czytelny w krajobrazie i niewyróżniające się formą terenową. Zewidencjonowane stanowiska są stosunkowo rozproszone na obszarze całej gminy. Zostały one rozpoznane w sposób niepełny, głównie w trakcie prospekcji powierzchniowych prowadzonych od lat 80. XX w. w ramach programu Archeologiczne Zdjęcie Polski (AZP).

Mniej liczną grupę stanowią stanowiska, których ewidencja opiera się na znaleziskach przypadkowych oraz materiałach archiwalnych. W związku z powyższym zachodzi potrzeba weryfikacji i aktualizacji wyników dawnych badań powierzchniowych terenów, które obejmują obszary AZP w granicach administracyjnych gminy. Dokumentacja prospekcji tych obszarów powinna zostać uzupełniona w drodze szczegółowej kwerendy źródłowej oraz konfrontacji z wynikami nowszych badań archeologicznych, w tym nadzorów archeologicznych, badań przedinwestycyjnych oraz innych prac terenowych realizowanych podczas różnego rodzaju działań budowlanych w ostatnich latach.

VII. ANALIZA SZANS I ZAGROŻEŃ REALIZACJI GMINNEGO PROGRAMU OPIEKI NAD ZABYTKAMI NA LATA 2026-2029

Mocne strony:

- bogata historia regionu,
- występowanie relikwów parków dworskich dających możliwość zagospodarowania, jako przestrzeń publiczna,
- lokalny charakter obiektów zabytkowych powodujący stosunkowo wysoką świadomość wagi poszczególnych obiektów wśród mieszkańców;
- stosunkowo liczne i zróżnicowane pod względem funkcji oraz chronologii stanowiska archeologiczne.

Słabe strony:

- umiejscowienie większości zabytków na terenach prywatnych,

- niedostateczne zaangażowanie w tworzenie atrakcji turystycznych w oparciu o walory kultury materialnej i historii regionu,
- słabo rozwinięta infrastruktura turystyczna,
- niewykorzystany potencjał reliktyw parków dworskich,
- niewystarczający poziom wiedzy i świadomości społecznej na temat lokalnego dziedzictwa archeologicznego,
- ograniczone możliwości rozwoju turystyki kulturowej w oparciu o lokalne zabytki, wynikające z barier organizacyjnych i finansowych.

Szanse:

- popularyzacja walorów gminy poprzez tworzenie szlaków pieszych i rowerowych,
- położenie blisko Lublina dające szanse gminie na stanie się celem bliskich wycieczek,
- możliwość przeprowadzenia badań archeologicznych wybranych i szczególnie cennych stanowisk z terenu gminy.

Zagrożenia:

- potencjalne trudności w otwarciu dostępu do zabytków znajdujących się w rękach prywatnych,
- erozja i niszczenie stanowisk archeologicznych w czasie realizacji inwestycji budowlanych, a także poprzez gospodarkę rolną o charakterze inwazyjnym,
- amatorskie i nielegalne poszukiwania zabytków archeologicznych, w tym szczególnie z użyciem detektora metalu.

VIII. ZAŁOŻENIA PROGRAMOWE

Celem strategicznym Gminnego Programu Opieki nad Zabytkami jest intensyfikacja ochrony i opieki nad zasobem dziedzictwa kulturowego oraz promocja Gminy Konopnica. Należy pamiętać, że są to działania wieloletnie i muszą być dostosowane do możliwości finansowych Gminy. Priorytety określone w Programie nie są nakazem, stanowią propozycje, które będą realizowane z inicjatywy władz gminnych.

Gminny Program Opieki nad Zabytkami pełni funkcję promocyjną i informacyjną, jest również raportem o stanie dziedzictwa kulturowego w Gminie oraz wskazuje działania zmierzające do jego poprawy. Realizacja zdefiniowanych i wytyczonych celów w tym zakresie powinna pomóc Gminie Konopnica w zachowaniu dziedzictwa kulturowego. Działania te powinny być realizowane zgodnie z hierarchią i kontrolowane na każdym etapie.

Działania dotyczące obiektów zabytkowych i stanowisk archeologicznych objętych ochroną konserwatorską ujętych w rejestrze zabytków, wymagają uzyskania pozwolenia Lubelskiego Wojewódzkiego Konserwatora Zabytków i winny być realizowane przy uwzględnieniu przepisów odrębnych z zakresu ochrony zabytków, zaś prace budowlane przy obiektach zabytkowych figurujących w Gminnej Ewidencji Zabytków gminy Konopnica wymagają uzyskania opinii lub decyzji Lubelskiego Wojewódzkiego Konserwatora Zabytków ustalającej rodzaj i zakres niezbędnych badań archeologicznych.”

Na potrzeby Gminnego Programu Opieki nad Zabytkami na lata 2026-2029 wyznacza się następujące priorytety:

Priorytet I:

Rewaloryzacja dziedzictwa kulturowego

Kierunki działania:

- monitorowanie stanu zachowania zabytków i doprowadzenie do poprawy ich stanu technicznego

Zadania:

- systematyczne pozyskiwanie informacji od właścicieli obiektów o zapotrzebowaniu na prace remontowe
- wytypowanie najbardziej zagrożonych obiektów, do których niewątpliwie należą pozostałości parków dworskich w Konopnicy i Radawcu Dużym,
- podjęcie niezbędnych kroków w celu zinwentaryzowania i przeprowadzenia pielęgnacji drzewostanów, zagospodarowania przestrzeni parków i udostępnienia lokalnej społeczności,
- zinwentaryzowanie najstarszych nagrobków na terenie cmentarza w Motyczu i objęcie ich opieką przez parafię i gminę, aby podnieść świadomość mieszkańców dotyczącą wartości historycznych zabytkowych pomników,
- przeprowadzenie szczegółowej kwerendy archiwalnej dotyczącej egzekucji w lesie tereszyńskim oraz w lesie radawieckim,
- przeprowadzenie w lesie tereszyńskim oraz radawieckim nieinwazyjnych badań archeologicznych w celu odnalezienia i oznaczenia wszystkich miejsc pochówku pomordowanych na tym obszarze,
- dofinansowanie prac rewaloryzacyjnych przy obiektach niebędących własnością gminy w postaci stosownej uchwały dotyczącej dotacji na prace remontowe przy zabytkach,
- pozyskanie środków zewnętrznych na rewaloryzację zabytków oraz pomoc w ich uzyskaniu dla właścicieli zabytków nieruchomości,
- sprawowanie opieki nad objętymi ochroną miejscami pamięci,

Priorytet II:

Rozszerzanie zasobu i zmiany w zakresie ochrony zabytków w Gminie Konopnica

Kierunki działania:

- rozszerzanie Gminnej Ewidencji Zabytków przez włączenie do niej zabytkowych budynków mieszkalnych w Maryninie oraz młyna w Kozubszczyźnie,
- podjęcie działań w kierunku przejęcia budynków mieszkalnych przy dworcu w Motyczu oraz przeprowadzenie ich remontu.

Priorytet III:

Promocja zasobu dziedzictwa kulturowego Gminy Konopnica

Kierunki działania:

- udostępnienie informacji dotyczących dziedzictwa kulturowego,
- badanie źródeł i opracowanie publikacji dotyczącej historii gminy.

Zadania:

- ustanowienie i przyznawanie nagrody za osiągnięcia w dziedzinie upowszechniania i ochrony kultury materialnej gminy, w tym prac dyplomowych: licencjackich, magisterskich, doktorskich,
- stworzenie monografii naukowych dotyczących zespołów dworskich w Konopnicy, Radawcu i Motyczu,
- podjęcie rozmów z właścicielem terenu grodziska w Motyczu w celu uzyskania możliwości udostępnienia tego miejsca do zwiedzania,
- oznakowanie zabytków za pomocą tablic z kodem QR,
- opracowanie folderu promującego walory gminy, w tym zabytki,
- współpraca z sąsiednimi gminami dla podkreślania powiązań kulturowych .

Priorytet IV:

Promocja zasobu archeologicznego dziedzictwa kulturowego

Kierunki działań:

- propagowanie wiedzy o zabytkach archeologicznych usytuowanych na terenie Gminy, w szczególności poprzez publikacje na stronie internetowej Urzędu Gminy, materiały informacyjne, współpracę ze szkołami oraz organizację spotkań i prelekcji, wycieczek itp. popularyzujących lokalne,
- podejmowanie działań na rzecz zachowania zabytków archeologicznych poprzez monitorowanie ich stanu zachowania, identyfikowanie potencjalnych zagrożeń (m.in. związanych z działalnością rolniczą i inwestycyjną) oraz współpracę z właściwymi służbami ochrony zabytków w przypadku stwierdzenia ryzyka zniszczenia zabytku lub jego uszkodzenia,
- kształtowanie postaw obywatelskich wśród mieszkańców poprzez działania edukacyjne dotyczące zasad postępowania w przypadku odkryć przypadkowych (np. znalezisk incydentalnych lub odkryć dokonanych w trakcie prac budowlanych i ziemnych), w tym informowanie o obowiązku niezwłocznego zgłoszenia znaleziska właściwym organom ochrony zabytków. wypełnianie obowiązku przyjmowania przez władze Gminy zgłoszeń dotyczących odkryć przypadkowych przedmiotów, co do których istnieje podejrzenie, iż stanowią zabytki archeologiczne, a następnie niezwłoczne przekazywanie tych informacji do LWKZ, zgodnie z trybem art. 32 ustawy z dnia 23 lipca 2003 r. o ochronie zabytków i opiece nad zabytkami.
- zapewnienie sprawnego obiegu informacji pomiędzy mieszkańcami, organami gminy oraz służbami konserwatorskimi w przypadku odkryć dokonanych podczas prac budowlanych, ziemnych lub innych działań mogących naruszać strukturę gruntu.
- aktywne uczestnictwo w procedurze nagradzania osób, które dokonały przypadkowego odkrycia

zabytków archeologicznych i dopełniły obowiązków ustawowych, zarówno w ramach działań podejmowanych przez gminę (np. listy gratulacyjne, wyróżnienia), jak i w oparciu o odpowiednie przepisy ustawy o ochronie zabytków i opiece nad zabytkami, przewidujące możliwość przyznania nagrody za cenne znaleziska przez właściwe organy konserwatorskie.

Zadania określone w Programie Opieki nad Zabytkami dla Gminy Konopnica będą realizowane w następujący sposób:

- współpraca władz gminy z wojewódzkim konserwatorem zabytków, parafiami, organizacjami pozarządowymi i stowarzyszeniami regionalnymi, ośrodkami naukowymi oraz właścicielami obiektów zabytkowych;
- realizacja projektów i programów miejscowych;
- działania promocyjne,
- działania edukacyjne,
- działania w ramach programów dofinansowywanych z funduszy Unii Europejskiej.

Konopnica, dnia 16 marca 2026 r.