

Nie spalaj odpadów w piecach centralnego ogrzewania!

Pamiętaj, że spalanie odpadów w piecach c.o. jest bardzo szkodliwe. W trakcie spalania odpadów powstają trujące substancje takie jak: pyły, tlenek węgla, tlenki azotu, dwutlenek siarki, chlorowodór, cyjanowodór. Należy mieć świadomość, iż substancje które wytworzą się podczas spalania osiadają następnie na roślinach i wszystkim co nas otacza, dostają się do wód gruntowych. Substancje te mają negatywny wpływ na nasz organizm.

W ramach nowego systemu odbiór odpadów komunalnych z terenu Gminy Konopnica będzie odbywał się z częstotliwością 1 raz w miesiącu odbiór „frakcji suchej” i 1 raz w miesiącu „frakcji mokrej”. Harmonogram odbioru dla każdej miejscowości ustali firma, która wygra przetarg. Raz w tygodniu będzie czynny Punkt Selektywnej Zbiórki Odpadów Komunalnych (dzień i godziny otwarcia będą podane przed 1 lipca 2013r.).

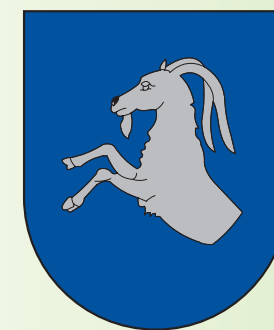
POUCZENIA:

Sposób zbierania odpadów będzie podlegał bieżącej kontroli. W przypadku gdy właściciel nieruchomości zadeklarował zbiórkę selektywną, a zbiera w sposób nieselektywny, operator po wcześniejszym ostrzeżeniu właściciela przekaze taką informację do Urzędu Gminy. Następnie w drodze decyzji zostanie naliczona opłata za gospodarowanie odpadami komunalnymi jak przy braku segregacji, czyli 16zł/osobę.

Opłata za odbiór odpadów komunalnych podlega przepisom Ordynacji Podatkowej oraz ustawy z dnia 10 września 1999r. Kodeks Karny Skarbowy (Dz.U. z 2007r. Nr. 111. poz 765). Zgodnie z art. 54 Kodeksu Karnego Skarbowego podatnik, który uchylając się od opodatkowania, nie ujawnia właściwemu organowi przedmiotu lub podstawy opodatkowania lub nie składa informacji i oświadczeń, podaje nieprawdę lub zataja prawdę, albo nie dopełnia obowiązku zawiadomienia o zmianie objętych nimi danych podlega karze grzywny.

Opłatę za gospodarowanie odpadami komunalnymi będziemy uiszczać bez wezwania. **Pierwszą opłatę należy wnieść do 15 lipca bieżącego roku, a każdą następną w terminach: do 15 października, 15 stycznia, 15 kwietnia danego roku.**

Wpłaty dokonujemy na rachunek bankowy Gminy Konopnica Bank Spółdzielczy w Ponia-towej Nr 07 8735 0007 4000 0008 2000 0010 lub u sołtysa w drodze inkasa.



GMINA KONOPNICA

„CZYSTA GMINA – CZYSTE ŚRODOWISKO”



Przewodnik jak prawidłowo prowadzić selektywną zbiórkę odpadów.

Od 1 lipca 2013 r. mieszkańcy gminy, którzy zadeklarowali selektywną zbiórkę odpadów są zobowiązani do segregowania odpadów jako „frakcja sucha” w przezroczystych workach oraz „frakcja mokra” do pojemnika - odpady nie nadające się do recyklingu. Odpady problematyczne i te które nie będą ani „frakcją suchą” ani „frakcją mokrą” będą zagospodarowywane w oparciu o powstały Punkt Selektywnej Zbiórki Odpadów Komunalnych (PSZOK).

Przy segregacji odpadów należy kierować się poniższymi wskazówkami.

„FRAKCJA SUCHA”

w jednym worku razem: papier, szkło, tworzywa sztuczne, opakowania wielomateriałowe.

Do worka wrzucamy:

PAPIER, MAKULATURĘ czyli:

- ✓ gazety, książki, katalogi, zeszyty (lakierowaną okładkę należy oderwać),
- ✓ papierowe torby i worki,
- ✓ papier szkolny (z wyjątkiem ścinków papierowych),
- ✓ kartony i tekturę oraz zrobione z nich opakowania.

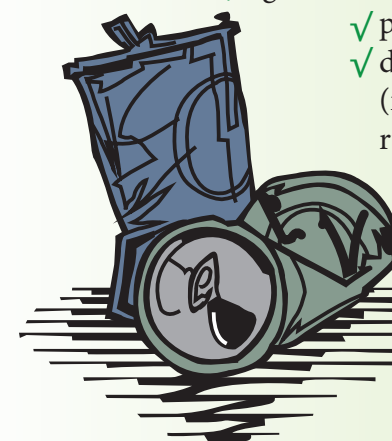
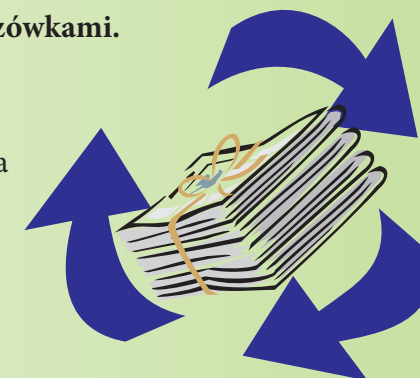
- ! **Pamiętaj nie wrzucamy:** brudnego i tłustego papieru, tapet, lakierowanego papieru z folderów reklamowych, lakierowanych torebek papierowych, pieluch i art. higienicznych, worków po cementzie i zaprawach, zużytych ręczników papierowych i chusteczek higienicznych.

METAL czyli:

- ✓ zgniecione aluminiowe puszki,
- ✓ puszki z blachy stalowej np. po konserwach;
- ✓ drobny złom żelazny oraz drobny złom metali kolorowych (np. zabawki, narzędzia, garnki, pokrywki od słoików, kapsle z butelek, rury, druty).
- ✓ opakowania po aerozolach (po dezodorantach, lakierach i piankach do włosów).

Przed wrzuceniem zawsze zgniataj puszki!

- ! **Pamiętaj nie wrzucamy:** opakowań po farbach, piankach montażowych, silikonach, baterii i kabli elektrycznych.



TWORZYWA SZTUCZNE czyli:

- ✓ puste, odkręcone i zgniecione butelki plastikowe po napojach (np. typu PET),
- ✓ plastikowe zakrętki;
- ✓ puste butelki plastikowe po kosmetykach i
- ✓ środkach czystości,
- ✓ folia i torebki z tworzyw sztucznych,
- ✓ czyste kanistry plastikowe,
- ✓ doniczki plastikowe,
- ✓ plastikowe skrzynki, wiaderka, miski,
- ✓ plastikowe meble ogrodowe.

Opakowanie musi być puste i czyste!

- ! **Pamiętaj nie wrzucamy:** opakowań po olejach samochodowych oraz spożywczych, smarach, butelek po płynach chłodniczych, opakowań po środkach ochrony roślin, opakowań po nawozach, opakowań po lekach, strzykawkach, styropianu, gumy, mokrych folii i pojemników z zawartością.

OPAKOWANIA WIELOMATERIAŁOWE czyli:

- ✓ opakowania wielomateriałowe po płynnej żywności - tzw. tetrapaki (np. kartony po mleku czy sokach).

Przed wrzuceniem zawsze dokładnie opróżnij i zgnieć opakowanie!

SZKŁO czyli:

- ✓ butelki i słoiki szklane po żywności i napojach (po odkręceniu nakrętek),
- ✓ szklane opakowania po kosmetykach,

Opakowanie musi być czyste. Nie należy tłuc szkła przed jego wrzuceniem!

- ! **Pamiętaj nie wrzucamy:** porcelany, ceramiki, żarówek, świetlówek, szkła okiennego, bombek choinkowych, reflektorów, ekranów telewizyjnych, kryształów, zniczy, butelek po lekarstwach, szkła okularowego i zbrojonego, luster, termometrów rtęciowych, naczyń żaroodpornych.

ODPADY KOMUNALNE ULEGAJĄCE BIODEGRADACJI czyli:

- ✓ obierki z owoców i warzyw,
- ✓ pieczywo, skorupki jaj,
- ✓ resztki z jedzenia, ale nie zawierające mięsa i kości,
- ✓ fusy po kawie i herbacie,

- ✓ oraz odpady zielone, czyli:

liście, patyki, skoszona trawa, trociny, zwiędłe kwiaty, chwasty w pierwszej kolejności powinny być zagospodarowywane na terenie danej nieruchomości poprzez kompostowanie. Kompostowanie jest najtańszą i najprostszą metodą zagospodarowania odpadów. W przypadku braku kompostownika w/w odpady należy dostarczać w workach (zakupionych we własnym zakresie) do Punktu Selektywnej Zbiórki Odpadów Komunalnych (PSZOK).

- ! **Do odpadów biodegradowalnych nie zaliczamy:** odchodów zwierzęcych, art. higienicznych, pieluch, popiołu z pieca.



ODPADY ELEKTRYCZNE LUB ELEKTRONICZNE czyli:

- ✓ sprzęt RTV
- ✓ sprzęt komputerowy,
- ✓ urządzenia gospodarstwa domowego (AGD),
- ✓ żarówki, świetlówki,
- ✓ kontakty, włączniki, bezpieczniki,
- ✓ baterie i akumulatory,
- ✓ urządzenia pomiarowe elektryczne i elektroniczne,
- ✓ przewody elektryczne,
- ✓ zabawki, sprzęt rekreacyjny i sportowy.

Będą odbierane 1 raz do roku jako tzw. „wystawka” sprzed posesji na której wytwarzane są odpady komunalne lub mogą być dostarczane własnym transportem do PSZOK-u.

ODPADY WIELKOGABARYTOWE czyli:

- ✓ stare meble (regały, tapczany, sofy),
- ✓ stoły, krzesła,
- ✓ dywany, wykładzina dywanowa,
- ✓ zepsute wózki dziecięce,
- ✓ zabawki dużych rozmiarów.

Będą odbierane 1 raz do roku jako tzw. „wystawka” sprzed posesji, na której wytwarzane są odpady komunalne lub mogą być dostarczane własnym transportem do PSZOK-u.

- ! **Pamiętaj to nie jest odpadem wielkogabarytowym:** muszle klozetowe, umywalki, wanny, ramy okienne i drzwi, grzejniki, deski drewniane, panele, części samochodowe.

„FRAKCJA MOKRA”

Pozostałe odpady komunalne (nie nadające się do ponownego przetworzenia) muszą trafić do pojemnika (np. opakowanie po oleju, zużyte art. higieniczne itp.).

- ! **Pamiętaj do pojemnika na „frakcję mokrą” nie wrzucamy (!):**

- ✗ odpadów biodegradowalnych i zielonych,
- ✗ popiołu z pieca,
- ✗ odpadów niebezpiecznych.



PUNKT SELEKTYWNEJ ZBIÓRKI ODPADÓW KOMUNALNYCH (PSZOK)



Przeterminowane leki, chemikalia, zużyte opony, odpady budowlane i rozbiórkowe należy dostarczać własnym transportem do PSZOK-u.

PSZOK nie będzie przyjmował:

- zmieszanych odpadów komunalnych tzw. „frakcji mokrej”,
- odpadów od osób prowadzących działalność gospodarczą.

Gmina nie będzie odbierała od mieszkańców popiołu, należy go zagospodarowywać na terenie własnej nieruchomości we własnym zakresie.